



# RADIOAMATOR YO

3  
1991

REVISTĂ DE INFORMARE A FEDERAȚIEI ROMÂNE DE RADIOAMATORISM



YO2IS — realizări și perspectivă a efortului propriu



## Dr OMs

Joi, la emisiunea DX-info am difuzat următorul mesaj, pe care mă gândesc să-l inserăm și în paginile revistei noastre:

„Astăzi vom începe emisiunea cu o veste tristă. . . , pe 11 februarie a încetat din viață prietenul meu, Toto YO3QK, binecunoscut vânătorilor de DX, prin tenacitatea și pasiunea care o pune în a contacta stații DX.

Fără a se face prea mult auzit, a ajuns la performanța de a fi lucrat toate țările DXCC de pe lista celor active, mai puțin Albania.

Conștient că zilele îi sînt numărate, slăbit fizic pînă la epuizare, a mai găsit resurse să lucreze Afganistanul. . . Dumnezeu nu i-a mai dat zile să lucreze și Albania, ceea ce l-a făcut să moară cu un vis neîmplinit, la numai 47 de ani.

Membru DXCC "Honor Roll" lasă un gol de neumplut în clubul YODX, în care figura pe poziții fruntașe în clasamentele țărilor DXCC.

A fost un luptător DX în exclusivitate, ascultător tenace, pînă la exasperare, răbdător inimaginabil, exploata cele mai nebanuite posibilități de a lucra stația DX dorită, în orice condiții, forțînd chiar imposibilul. Excesiv de colegial, avea în cap listele țărilor dorite de toți prietenii săi și pe toți îi anunța dacă auzea ceva.

Fidel ascultător al tuturor rețelelor de DX, pedant în sistematizarea informațiilor, părea neobosit în tot ceea ce făcea.

Tipul sportiv, chipul actorului de cinema, fizicul armonios, modestia, volubilitatea verbală, altruismul îl caracterizau și nu trădau pînă acum un an, suferința ce-l va fi încercat.

Soț și tată iubitor, prieten entuziast, lasă în urma sa un gol imens și de neînlocuit.

Cred că am asentimentul dvs., al tuturor iubitorilor DX, prezenți azi, să transmitem și pe această cale familiei îndoliate, Maria — soție, Radu — fiu, condoleanțele și regretele noastre. . . , totodată rog toate stațiile din frecvență să păstrăm cîteva clipe de tăcere, în memoria celui care a fost Toto Vlaicu Constantin YO3QK, un iubitor de oameni, natură și DX."

## AEB ELECTRONIC OFERĂ

o gamă variată de comutatoare, mufe pentru cablu coaxial, seturi de cablu pentru audio/video, diverse conectoare și multe altele din gama de fabricație de la CONECT București.

Relații la telefon 921/22325 sau 67694

## 27 MHZ CITIZEN BAND O BANDĂ LA DISPOZIȚIA TUTUROR

Nenumărate domenii de utilizare posibile: trafic autoturism-domiciliu, sport, turism, excursii, reglaje de antene, navomodelism și aeromodelism etc. Autorizare prin ROM-POST-TELECOM, Bd. Libertății 6, București sector 5, Serviciul Autorizării frecvențe. Firma germană RICOFUNK-STABO ELEKTRONIK vă oferă stații fixe, stații portabile (walkie-talkie), stații mobile (destinate montării în autovehicule), alimentatoare, redresoare pentru încărcarea bateriilor, baterii cu mare fiabilitate, microfoane, antene fixe și detașabile, alte accesorii. Inserieri pentru cataloage, liste de prețuri și informații complete se primesc la adresa: Francisc Grünberg, Căsuța poștală 90, 8700 Constanța 1, sau telefonic la (916) 51382. Cererile vor fi onorate din momentul primirii cataloagelor. Solicitarea catalogului nu presupune nici o obligație din partea persoanei interesate. A se menționa în cerere „aparatură CB”.



O DRAGOSTE, UN IMBOLD, O SPERANȚĂ  
PENTRU VICTORIA SPORTIVĂ

Ne aflăm cu toții, scufundați într-un câmp electromagnetice ce se întinde de aici în eternitate. Nu-l putem vedea, gusta, pipăi, dar știm că există! Știm că acest câmp electromagnetic face posibilă transmiterea semnalelor radio pe distanțe de milioane de ani lumină. Încă înainte de începutul secolului în care trăim, oamenii de știință au descoperit în laboratoare câmpul electromagnetic atunci când, provocând o descărcare electrică într-un colț al laboratorului aceasta a provocat o oscilație a acului galvanometrului aflat în cealaltă parte a încăperii. În presa vremii au apărut o serie de articole, cu caracter de fapt divers, referitoare la această descoperire și curînd, mulți alți experimenterii au încercat să repete experimentele de laborator.

Ei au găsit modalități de transmitere a acestor semnale mai întîi printr-o încăpere, apoi în lungul unei străzi, apoi în oraș. Acești experimenterii radio au fost primii care au folosit spectrul frecvențelor radio — așa cum este acesta cunoscut astăzi. Au ajuns să fie cunoscuți de ceilalți concetățeni și au fost botezați... radioamatorii!

Foarte curînd, radioul a fost pus în practică, pe măsură ce experimenterii descopereau cum să-și lărgească raza de transmitere a semnalelor, îndeosebi pentru navele aflate pe mări și oceane. Pentru nave, transmiterea unor semnale radio reprezenta o posibilitate de a solicita ajutor în caz de pericol, reușindu-se astfel să se sporească siguranța transportului maritim de călători.

Odată cu răspîndirea utilizării radioului, atît în domeniul navigației maritime cît și de către experimenterii, au început să apară probleme de interferență și cu ocazia primelor conferințe pentru telecomunicații din 1903, 1906 și apoi în 1912 s-a convenit ca acestor aspecte să li se acorde prioritate în rezolvare. Este important de menționat că la acea vreme, singurii beneficiari ai spectrului radio erau navele (și, corespunzător stațiile radio de coastă) și experimenterii — adică... radioamatorii! Nu existau servicii de radiodifuziune, servicii permanente sau de altă natură. Nu încă!

Utilizarea radioului a luat însă amploare rapidă și a apărut necesitatea elaborării unor reglementări specifice. Izbucnind însă primul război mondial, Conferința de telecomunicații care trebuia să aibă loc în 1917 (cu scopul declarat de a rezolva aceste probleme devenite din ce în ce mai acute) a fost amînată pînă în 1927.

Tot în acel timp avea loc și o explozie tehnologică de amploare și spectrul undelor radio a început să fie din ce în ce mai solicitat. Astfel, pe lîngă experimenterii și utilizatorii tradiționali din domeniul navigației au apărut stațiile de radiodifuziune și alte stații de radio publice (pentru transmiterea de corespondență, etc). Mai mult, radioul a început să fie folosit pe scară internațională deoarece, acei pionieri — cunoscuți acum drept radioamatori, descoperiseră unde scurte, făcînd astfel posibile comunicațiile internaționale, la mare distanță, folosînd în acest scop puteri de emisie relativ scăzute.

Conferința de la Washington din 1927 a stabilit un model de regulament internațional privind activitatea radio, multe din elementele acestui prim document în materie fiind valabile și acum! Regulamentul se referă, bineînțeles, la diferitele servicii radio (există în mod curent aproximativ 40 servicii radio recunoscute de ITU) dar scopul materialului de față este de a vedea în ce măsură rezultatele Conferinței de la Washington au influențat dezvoltarea serviciului de amator. Conferința a stabilit benzi de frecvențe pentru radioamatori, aflate într-o corelare armonică. S-au stabilit de asemenea, articolele de bază care să reglementeze și să îndrume serviciul de amator. Se fac referiri la radioamatori și în alte articole ale acestui document, care se referă la indicativele de apel ale radioamatorilor și controlul stațiilor de amator.

Începînd de atunci, serviciul de amator a crescut în mod constant. De la o mîină de experimenterii cîți erau la începutul secolului XX am ajuns astăzi să avem peste 2 milioane de radioamatori autorizați în întreaga lume iar numărul acestora este în continuă creștere!

Radioamatorii ocupă porțiuni foarte valoroase din spectrul frecvențelor radio. Administrațiile locale (naționale) de telecomunicații sînt obligate, în virtutea aceluiași documente, să asigure aceste benzi de frecvențe în exclusivitate necesităților traficului de radioamator. Pe ce baze sînt justificate oare aceste eforturi administrative?

Serviciul de amator reprezintă o resursă valoroasă din mai multe motive. În primul rînd, radioamatorul are o bogată tradiție în ceea ce privește asigurarea radiocomunicațiilor în cazuri de urgență, în special pe durata calamităților naturale. Cutremure de pămînt, incendii de păduri, inundații, tornade — toate aceste situații limită necesită asigurarea unor comunicații normale. Radioamatorii se mîndresc cu modul în care s-au organizat pentru a asigura comunicațiile în caz de urgență (așa-numitele „Emergency Nets”).

Radioamatorii sînt dotați cu echipament de emisie-recepție portabil și mobil. Ei exersează proceduri de radiocomunicații în cazuri de urgență — și ceea ce este deosebit de important, fac acest lucru cu deplină responsabilitate, entuziasm și competență! De altfel, abilitatea radioamatorilor de a asigura comunicațiile în caz de urgență în timpul calamităților naturale este astăzi unanim recunoscută, de așa manieră încît ITU (International Telecommunications Union) cu prilejul Conferinței Mondiale din 1979 a adoptat rezoluția nr. 640 care încurajează administrațiile naționale să folosească din plin capacitatea de mobilizare exemplară a radioamatorilor în astfel de situații

limită. Merită aici să facem o paranteză și să amintim înaltul profesionalism al radioamatorilor din România dovedit cu ocazia inundațiilor, a cutremurului din 1977 precum și pe perioada Revoluției din Decembrie 1989!

Serviciul de amator este o sursă și o rezervă în același timp de operatori radio și electroniști competenți și autocalificați. Tineri și tinere, radioamatori, sînt entuziaști că pot acumula experiență din proprie inițiativă, fără să fi avut dinainte anume obligații la aceasta. Într-adevăr, există mii și mii de tineri care, practicînd din pasiune activitatea de radioamator își perfecționează apoi calificarea dobîndită în cadrul unor servicii radio publice, în industria electronică sau în alte domenii ale științelor tehnice, devenind adevărați profesioniști. De aceea, pe drept cuvînt se poate spune că țara care încurajează radioamatorismul își asigură în mod automat, un rezervor de operatori radio și electroniști, rezervor ce poate reprezenta o valoare deosebită pentru o țară în curs de dezvoltare care dorește să-și extindă capacitățile proprii în domeniul științific, tehnologic și de telecomunicații.

Trebuie să reamintim aici faptul că radioamatorii au avut un cuvînt greu de spus în multe probleme legate de revoluția tehnică și științifică a secolului XX. Radioamatorii au descoperit valoarea undelor scurte. Radioamatorii au fost primii care au trecut de la folosirea emițătoarelor simple cu descărcare electrică la emisia cu unde întreținute. Radioamatorii au recunoscut primii și au extins folosirea capacităților remarcabile de transmisie și recepție e emisiunilor cu bandă laterală unică. Radioamatorii au avut o contribuție deosebită la înțelegerea variatelor moduri de propagare a undelor radio iar lista realizărilor la care contribuția radioamatorilor a fost de cele mai multe ori hotărîtoare poate fi încă mult continuată.

Serviciul de amator este un adevărat izvor al înțelegerii și al prieteniei internaționale. Radioamatorii din întreaga lume vorbesc unii cu alții și învață unii despre alții. Rareori ajung să se cunoască personal, dar, prin contactele lor în eter se familiarizează unii cu alții, își fac prietenii care deseori durează o viață întreagă! Fostul președinte al SUA, Dwight Eisenhower a spus odată că „dacă fiecare ar fi un radioamator, n-ar mai fi neînțelegeri și conflicte pe plan internațional”!

Și astfel, din aceste motive mai sus amintite — precum și din multe altele, radioamatorismul este o resursă valoroasă nu numai pentru administrațiile naționale ci și pentru întreaga omenire.

În țări ca SUA, Japonia, Germania — deci principalele țări dezvoltate economic și tehnologic, precum și în multe altele, tinerii radioamatori de astăzi reprezintă corpul central al liderilor electroniști de mîine. Și acest lucru ar putea fi valabil pentru toate națiunile lumii!

Mai sînt de precizat cîteva aspecte la fel de pertinente. Unul dintre ele este problema licențelor (autorizațiilor) de radioamator. Din punct de vedere istoric, fiecare administrație eliberează autorizații propriilor lor radioamatori, independent de alte administrații. Cu alte cuvinte, deși administrațiile respectă reglementările și cadrul general stabilit de ITU prin Regulamentul Radio (articolul 23), activitatea acestora nu este neapărat necesar a fi coordonată între ele. Acest lucru este în prezent în schimbare.

În trecut, cînd un radioamator dintr-o țară dorea să opereze în altă țară (ca turist, stabilire temporară în interes de serviciu etc), i se acorda un permis (autorizație) de „curtoazie” de către administrația țării gazdă. Acest lucru nu era necesar a fi reciproc — era o strictă problemă de conveniență din partea administrației implicate (țara gazdă). Următorul pas în acest proces evolutiv a fost acela de a se negocia o înțelegere reciprocă între cele două administrații astfel încît radioamatorii ambelor țări să poată opera în țara cealaltă pe baza completării unei cereri de aprobare individuală, respectînd totodată condițiile specifice stabilite prin înțelegerea reciprocă. O serie întreagă de asemenea înțelegeri reciproce au fost negociate în întreaga lume. Următorul pas a fost acceptarea din partea unor țări ca radioamatorul aflat în tranzit să poată opera fără a i se mai cere documente suplimentare. Acesta este conceptul de „licență universală” (CEPT) — adică, este vorba de o licență reciprocă acceptată ca fiind valabilă și pe teritoriul altor țări decît cea în care a fost eliberată. Acest concept a fost adoptat de multe țări vest-europene, de SUA și Canada iar țelul radioamatorilor este să fie adoptat în întreaga lume.

Pentru ca acest concept să devină posibil trebuie ca toți radioamatorii să aibă în mod obligatoriu aceleași condiții tehnice și operaționale de autorizare și să existe o înțelegere reciprocă între administrațiile naționale ca atunci cînd un radioamator din țara A operează în țara B, să respecte în totalitate regulile și reglementările în vigoare ale țării gazdă B.

Radioamatorismul are un pronunțat caracter internațional și deci, necesită o coordonare a activității în întreaga lume realizată de o organizație internațională. Această organizație este IARU — Uniunea Internațională a Radioamatorilor.

IARU este o federație ce cuprinde în prezent 126 societăți și asociații naționale de radioamator, reprezentînd aproape în totalitate comunitatea celor peste 2 milioane de radioamatori autorizați din întreaga lume. Federația este organizată pe criterii regionale, cele trei mari regiuni geografice coincidînd cu cele ale ITU. Principalul obiectiv

al IARU este de a se asigura că radioamatorii sînt reprezentați la conferințele internaționale de telecomunicații. În acest scop IARU este una dintre organizațiile internaționale care este autorizată să participe activ la lucrările ITU. Astfel, întotdeauna veți găsi unul sau mai mulți reprezentanți IARU la fiecare Conferință ITU-WARC pentru a apăra și susține interesele radioamatorilor. Mai mult, sub patronajul ITU, IARU organizează în mod obișnuit un seminar cu durata de o săptămînă asupra problemelor legate de administrarea Serviciului de Amator. Acest serviciu abordează în mod exhaustiv felul în care regulamentele internaționale sînt aplicate radioamatorilor și arată modul în care aceste reglementări internaționale pot fi convertite în reglementări pe plan național care nu numai că protejează interesele administrațiilor dar încurajează de asemenea creșterea în continuare a numărului de radioamatori autorizați.

IARU este de asemenea foarte interesat de problema licențelor reciproce și lucrează în prezenta asupra standardelor universale necesare aplicării acestui concept în cadrul administrațiilor locale ce ar facilita astfel obținerea acestui gen de licențe.

IARU are bineînțeles multe alte țeluri și obiective care sînt prezentate și discutate în detaliu la seminariile Administrațiilor serviciului de amator. IARU este disponibilă să acorde asistență administrațiilor naționale în orice problemă referitoare la serviciul de amator. De cîte ori este posibil, raporturile cu o administrație națională se realizează mai eficient prin intermediul societății naționale de radioamator care reprezintă țara respectivă în cadrul IARU.

În introducerea acestui material am abordat aspectul cîmpului electromagnetic care face posibilă transmisia radio. Acest cîmp electromagnetic, a cărui existență este o certitudine, este un fenomen fizic ce facilitează legătura între lume și univers. Cu mai puțin de 100 ani în urmă, radioamatorii au făcut muncă de pionierat în exploatarea acestui fenomen în scopul asigurării și dezvoltării posibilităților de intercomunicație. Fenomenul este încă în studiu și ceea ce ni se pare deosebit de important este faptul că tot radioamatorii sînt cei care aduc elemente de noutate. Experiența a demonstrat că radioamatorii își aduc pe deplin o contribuție valoroasă în multe domenii ale vieții noastre de zi cu zi și că această comunitate este o resursă valoroasă — în fapt, o resursă pentru Omenire!

Material prezentat de dl. Richard L. Baldwin, W1RU  
Președintele IARU

cu ocazia Expoziției Internaționale a radioamatorilor  
japonezi din august 1989

(text prelucrat și adaptat de Marius M. Dăncilă,  
YO3CD din Journal of the IARU Region III,  
decembrie 1989)

## DUPĂ UN AN

În martie 1990, reușeam datorită sprijinului direct dat de YO3JW să realizăm primul număr al revistei RADIOAMATOR YO.

Timpul a trecut și lată-ne după un an, gata să tragem o linie imaginară sub care să adunăm primele concluzii.

Revista s-a dovedit deosebit de utilă, întrucît prin intermediul ei s-au putut publica o serie de materiale interesante (lista țărilor DXCC — la zi; lista birourilor de QSL-uri; calendarele concursurilor interne și internaționale; regulamentele unor diplome și concursuri; multe, multe informații DX; articole tehnice; un ciclu despre antenele magnetice; descrieri constructive de antene; cîteva aparate de măsură și transceivere; noutăți legate de Radio Packet, SSTV, sateliți și repetitoare; o serie de date cu caracter istoric etc. etc.

Datorită formatului adoptat și a caracterelor utilizate, cantitatea de informație este ridicată deși au mai fost și materiale de „umplură”. Lună de lună, revista a devenit tot mai „închegată” mai consistentă și mai apropiată de noi.

Deși numărul celor care au semnat articole pînă în prezent este destul de mare (cca 70 de radioamatori YO și străini), este nevoie în continuare de colaboratori, este nevoie de informații cît mai diverse și mai ales de fotografii alb negru sau color. Credem că numai printr-o participare mai largă revista poate rămîne în continuare ceea ce și-a propus să fie de la început și anume: „o tribună a radioamatorilor de la și pentru radioamatori”.

Este nevoie de sponsori și de reclame pentru a ușura problemele financiare.

Știm și punctele slabe ale revistei, multe s-au desprins și din discuțiile cu numeroși radioamatori din țară. Vom încerca să publicăm mai multe articole tehnice (deși la noi lipsa cea mai mare de informații

a fost în domeniul traficului); vom deschide rubrici noi și ne vom preocupa mai mult de începători. Trebuie îmbunătățită difuzarea, întrucît este păcat de munca depusă ca anumite numere (cum sînt cele din ianuarie și februarie 1991) să se tipărească la timp, dar să ajungă atît de tîrziu la cititori.

Deoarece „nimic nu-i nou sub soare”, doresc să închei cu cîteva fraze scrise de colectivul de conducere AARUS în YR 5 Buletin nr. 13, an II (Radio Universul nr. 130 din 10.04.1937):

„Cu numărul de față, intrăm în cel de-al doilea an de existență. Pornit la drum în Aprilie 1936, din inițiativa Radio-Clubului Craiova, prin a cărui îngrijire i-au fost tipărite primele două numere, „YR 5 Buletin” — a devenit între timp organul oficial al „Asociației Amatorilor Români de Unde scurte” — și-a continuat apariția aici, folosind ospitalitatea binevoitor acordată de revista „Radio — Universul”.

Hotărît să fie îndrumător al prietenilor proaspăt veniți între noi și Informator al tuturor celor strînși în jurul AARUS-ului, buletinul nostru s-a străduit să răspundă cît mai bine acestor deziderate. Dacă totuși nu a izbutit a fi întotdeauna închegat — dacă uneori a trebuit să apară cu mari întîrzieri (numărul acesta, pe... martie, stă pildă) — dacă în sfîrșit YR-ii nu vor fi găsit în cele cinci șase pagini ale unui număr împlinirea făgăduielilor făcute în precedentul — este pe de-a-ntregul din vina celor care, avînd puțința, nu au cinstit totuși cu colaborarea lor coloanele acestui modest „YR 5 BULETIN”.

Promisiuni s-au făcut destule — mai de mult — și mai cîrînd; gînduri bune pentru singurul purtător de cuvînt al amatorismului românesc de unde scurte, nutresc toți YR-ii, desigur; timpul le este însă, pare-se mult prea scump pentru a-l irosi în chip atît de puțin rentabil...

Recent, ni s-au anunțat noi intenții de colaborare; le așteptăm bucuroși, cum le așteptăm pe cele făgăduite cu luni în urmă, sau pe cele care vor veni neanunțate.

Oricum ar fi — cu sau fără dînsele — „YR 5 BULETIN” se va menține pe linia de conduită de pînă acum, sforțîndu-se a-și îmbunătăți mereu cuprinsul — și neuitînd un moment că se găsește în slujba amatorismului românesc de unde scurte, care pretinde a fi: CORECT, DISCIPLINAT, UTIL.”

YO3APG

Ing. V. Ciobănița

Secretar general al FRR



YO3-200.410/B, Pană Ion, la 1 Februarie a împlinit vîrsta de 10 ani.

Activează la Radioclubul Școlii Nr. 175 — YO3KWF și se pre-gătește în domeniul telegrafiei de sală. La ultimul TEST, a reușit să recepționeze litere cu viteza de 130 S/m și cifre cu 170 S/m.

Sperăm să se afirme mai mult în activitatea noastră.

V. Căpraru — YO3AAJ

# INFORMAȚIUNI - COMUNICĂRI

În ședința de Sâmbătă 7 Ianuarie, comitetul A.A.R.U.S. a fixat data Adunării Generale a Asociației, pentru ziua Duminică 26 Februarie 1939. Într-o viitoare ședință de comitet, se va stabili în mod definitiv, ordinea de zi a Adunării Generale, care va fi făcută cunoscută la timp membrilor Asociației.

Cu ocazia Adunării Generale, va fi făcut cunoscut membrilor, rezultatul celui de-al „Cincilea concurs Național de telegrafie și fonie” — și, cu această ocazie, se vor distribui și premiile acordate primilor reușiți.

Comisiunea de supraveghere a Concursului Național de telegrafie și fonie, care a avut loc la 27 și 28 Decembrie 1938, a descalificat pe următorii participanți:

**YR5BN** care a fost auzit lucrând în telegrafie, la ora 15, pe frecvența de 6975 khz, adică afară din bandă.

**YR5FD** care a fost auzit la ora 15.10, emițând cu un ton T 4—5.

**YR5BY** care a fost auzit la ora 16.25, pe frecvența de 6970 khz, cu un ton T 2—3.

**YR5BJ** care a fost auzit la ora 18.05, pe frecvența de 6960 khz.

Pentru perioada de fonie, comisiunea nu a descalificat pe niciun concurent, cu toate că... au existat pe bandă „fonii descalificabile”

Postul experimental, de emisie, al Asociației Amatorilor de Unde Scurte funcționează de obicei Duminică, începând de la ora 11 a. m. Atunci când nu este nimic de comunicat membrilor Asociației, s'ar putea ca postul să nu funcționeze. Rugăm totuși pe amatorii noștri ca, în fiecare Duminică, la orele 11, să asculte pe una din frecvențele limită, ale bandei de 7 mc, pentru ca, în caz de funcționare, să nu piardă vreuna din comunicările făcute amatorilor, prin intermediul postului YR5AAC.

S'a observat că pe unii dintre amatorii noștri nu-i interesează emisiunile postului YR5AAC. Asociația nu are nimic împotriva acestor amatori. Când însă aceștia ocupă banda cu fonii supramodulate, dând „apeluri generale” tocmai în timpul emisiunilor lui YR5AAC, încurcând prin aceasta celorlalți amatori recepția postului — Asociația nu mai poate rămâne indiferentă. S'a luat de către comitet, dispoziția de a se sancționa în viitor indicativul care apar în banda de 7 mc, în timp ce postul YR5AAC emite Duminică la ora 11.

Lucrările de secretariat ale Asociației, îngreunându-se din ce în ce, comitetul A.A.R.U.S. a însărcinat pe d. George Anastasiu (YR5CJ) cu funcțiunea de secretar ajutor al A.A.R.U.S.-ului.

Pentru membrii, sau pentru persoanele care doresc să intre în legătură cu Asociația, amintim că:

Orice corespondență care privește secretariatul A.A.R.U.S. — cum ar fi de pildă: log-uri, cereri de înscriere, scrisori cu întrebări privitoare la Asociație (din partea particularilor) etc. — se vor trimite pe adresa secretariatului A.A.R.U.S.: Dr. I. G. Militaru, Str. Virgil Pleșoianu Nr. 78, București II.

Corespondența privind YR5-Buletinul — cum ar fi de ex.: manuscrise pentru publicat, cereri de sfaturi tehnice, sau întrebări care privesc rubrica „Cutia de Scrisori” — se va trimite pe adresa secretariatului de redacție al YR5 Bule-

tinului. C. Iarca, B-dul Al. I. Cuza No. 67, București II.

Sumele de bani, trimise de membrii Asociației, se vor adresa numai casierului A.A.R.U.S.-ului: Ing. Gr. Andriescu, Str. Arcului Nr. 8 București I.

QSL-urile (dovezile de legătură și recepție) se vor adresa numai biroului de QSL, al Asociației: Victor Cantunari, Str. Matei Basarab No. 33 București IV.

Adresele oficiale (din partea autorităților), diversele reclamațiuni, etc, se vor adresa Sediului Central al Asociației, pe adresa: **Asociația Amatorilor Români de Unde Scurte, Str. Carol Davila Nr. 69 București VI.**

Adresându-se astfel corespondența, se câștigă timp pentru rezolvarea ei.

Am întrerupt în acest număr publicarea seriei de articole intitulate: „Generalități asupra modului emițătoarelor de amator”, spre a face loc, interesantului articol datorit d-lui Ing. H. Ehrlich: „Antenele de emisie”.

Vom relua ciclul nostru de articole, în numărul viitor, când vom trata subiectul: Dimensionarea prin calcul, a unui transformator driver. Tot în numărul viitor (care va apărea probabil la 25 Februarie) vom discuta într'un articol rezultatele celui de-al cincilea Concurs Național, de telegrafie și fonie

Comitetul A.A.R.U.S. — în ședința sa dela 7 Ianuarie a. c. — a hotărât să pedesească sever pe acei membri cari vor fi dovediți, că utilizează indicative de împrumut, spre a face în acest mod farse. Sancțiunea va fi excluderea din Asociație, pe termen limitat sau definitiv — și va fi aplicată la prima dovedire a vinovaților. Se va proceda astfel, de oarece s'a constatat că avertismentele date membrilor, în diferite rânduri, au rămas pentru unii, fără efect

Se reamintește membrilor cari nu sunt la curent cu plata cotizațiilor, că spre a avea drept de vot, în Adunarea Generală ce se va ține la 26 Februarie, trebuie să fi achitat toate cotizațiile în restanță, pe anul 1938, și cotizația pe primul trimestru al anului 1939

Ordinea de zi, precum și locul unde se va ține Adunarea Generală vor fi făcute cunoscute la timp membrilor, în scris, și vor fi publicate în YR5-Buletinul viitor, care va apare la 25 Februarie.

Biroul de QSL al Asociației a primit în decursul lunilor Octombrie, Noiembrie și Decembrie, 1452—900 și 2220 QSL-uri și a expediat respectiv: 1575—927 și 1983 QSL-uri.

Amatorii ce lucrează în fonie sunt cu insistență rugați să evite întrebunțarea prescurtărilor, atunci când lucrează cu colegii lor români.

Astfel: QRA, QRK, QSA, QSO, QRT, QSL, W, R, QRM, QRN, QRX, Ta ti ta sau Ovier, Ti ti ti ta ti ta, se pot foarte ușor înlocui respectiv cu: localitatea, țaria, inteligibilitatea, legătura, încetarea emisiile, dovada de recepție, inteligibilitatea, țaria, interferență, paraziți, întâlnire, trec pe recepție, terminarea legăturii. Se vor evita astfel mai ușor deseale denunțări ale persoanelor necunoscutoare ale amatorismului, care, pe drept cuvânt, își închipue că au descoperit organizații de spionaj.

La Asociație sunt disponibile 5 Hand-book-uri 1939 la prețul de 225 lei.

Cu titlul informativ publicăm mai jos următorul articol din **Legea de exploatare a Poștelor, Telegrafelor și Telefoanelor** (Monitorul Oficial Nr. 143 din 25 Iunie 1938) care la Titlul III, Capitolul III, prevede următoarele:

**Art. 66.** — Instalarea și exploatarea de stațiuni și posturi radioelectrice de emisie și recepție, atât publice cât și particulare, se vor executa numai cu autorizația Ministerului Lucrărilor Publice și al Comunicațiilor, dată pe baza avizului unei Comisiuni formate din reprezentanții tuturor autorităților sau instituțiilor care exploatează servicii de radiocomunicații, și câte un delegat al Marelui Stat Major și al Siguranței Generale a Statului sub președinția unui delegat al celui Minister.

Secretariatul acestei Comisiuni va fi ținut de administrația PTT. Autorizațiile se vor elibera contra unor taxe de autorizație și de folosință prevăzute în tariful PTT și percepute în folosul Administrației PTT.

După cum se vede acest articol întregește **Legea pentru folosirea emițătoarelor de amator** publicată în Monitorul Oficial cu două luni înainte.

Amatorii așteaptă în prezent, stabilirea definitivă a regulamentului, fixarea quantumului taxelor și formarea Comisiei de care este vorba mai sus.

Se reamintește membrilor de **Articolul 28, paragraful 2, din Statutele Asociației** care prevede (referitor la Adunarea Generală):

O cincime din membrii Asociației pot cere înscrierea anumitor puncte în ordinea de zi. Această cerere scrisă trebuie înaintată Comitetului de Conducere, cu cel puțin 7 zile libere, înainte de data fixată în convocare, pentru intrarea Adunării Generale

Toți „YR-ii” care posedă cristale de cuarț, sunt insistenț rugați a comunica d-lui C. Iarca, B-dul Cuza 67, București II, frecvențele pentru care sunt tăiate aceste cristale, spre a întocmi un tablou ce va fi publicat în numărul viitor al YR5-Buletinului.

După cum se știe, în preajma Crăciunului, sute de kilometri de fir telegrafic și telefonic, au fost distruse din cauza chiciurii. Comunicațiile oficiale între diversele puncte ale țării, au fost realizate prin radio. Stațiunile de radio au fost însă așa de aglomerate, încât nu mai pridideau spre a face față cerințelor dictate de împrejurări. În această situație a fost pusă la dispoziție stațiunea experimentală a Asociației, YR5AAC care, condusă de zelosul său operator, d. Ing. Paul Popescu Mălăești, a contribuit mult la stabilirea comunicației bilaterale, cu regiunea Galați, mai cu seamă în zilele imediat următoare grosniciei catastrofe de cale ferată, când aglomerația de telegrame și comunicări a fost foarte mare. Stațiunea a lucrat aproape în permanentă, în zilele de Crăciun, pe lungimea de undă de 86 metri utilizând maximum de putere de care dispune: 700 wați.

Iată una din nenumăratele dovezi de afirmare a valorii amatorismului de emisie!

Amatorii sunt rugați a trece în carnetul de lucru de fiecare dată când lucrează, starea timpului, presiunea atmosferică și temperatura.

Membrii Asociației sunt rugați a trimite câte o schiță asupra unui model de insignă. Se va alege cea mai reușită după care se vor comanda insignele distinctive.

## Conviețuirea cu radiofrecvența

În ultima vreme s-a ridicat problema efectului radiațiilor asupra organismelor vii, radiații electromagnetice cu frecvențe începând aproape de curent continuu până la lumina vizibilă și mai sus.

Problemele ridicate sînt complexe încît anumite radiații electromagnetice au sigur influențe asupra organismelor vii. Cu această idee în numeroase țări se iau măsuri atît din punct de vedere al protecției oamenilor, cît și din punct de vedere ecologic pentru evitarea poluării cu unde electromagnetice.

Și pentru radioamatori se poate lua în considerare posibilitatea expunerii într-un cîmp puternic de unde electromagnetice în imediata apropiere a antenei de emisie.

Se cunoaște de multă vreme că atunci cînd energia de radiofrecvență este absorbită de organismele vii, în țesuturi sau ochi se produce o încălzire a acestora ca și cum ar fi o sarcină rezistivă. În cele mai multe cazuri creșterea de temperatură nu este permanentă, dar este clar că ea trebuie limitată.

În unele țări sînt stabilite limite de siguranță care sînt la un raport de 1:10 față de valorile limită. Astfel se recomandă ca valoare de lucru pentru astfel de expunerii maxim 0,4 W/kg în funcție de greutatea corporală, care se poate transforma în 10 mW/cm<sup>2</sup> pentru expunere continuă.

Mai recent s-a stabilit că aceste limite trebuie reduse de la 10 mW/cm<sup>2</sup> la 4 mW/cm<sup>2</sup> spre undele ultracurte, cu o reducere începînd cu 10-30 MHz și o reducere drastică la frecvențe de peste 300 MHz. Această reducere are în vedere absorbția mai mare la aceste frecvențe înalte ca urmare a unor rezonanțe în țesuturile vii, atît la adulți, cît și la copii.

Conform unor rezultate s-a stabilit că la stații cu puteri sub 1 kW, care de fapt este și cazul stațiilor de radioamator, cu antene montate pe acoperișuri sau instalate la înălțime, ele nu au un efect care să pună în pericol sănătatea oamenilor din zonă. În cazul antenelor montate pe sol (GP pe pămînt) nivelele sînt ușor depășite.

Ca urmare a sensibilității deosebite a ochilor la radiații, acestea sînt primele afectate și în special cînd se lucrează în gama undelor ultracurte atunci cînd se folosesc radiotelefoane portabile și se vorbește în ele la nivelul capului la cîțiva centimetri de ochi. În urma determinărilor s-a stabilit că nivelul maxim de putere în astfel de cazuri nu trebuie să depășească 7 W. În cazul echipamentului de mobil, cînd puterea este mai mare, se recomandă a nu se sta în zona imediat apropiată de antenă sau în direcția cîmpului dirijat a unei antene directive.

G6ZRB a arătat că a avut dureri de cap deosebite după cîteva ore după ce a participat la demonstrații în care s-a folosit o stație pe UHF de 25 W, stînd aproape de antenă. IJARZ atrage atenția celor care doresc să construiască o antenă magnetică că se recomandă să se folosească sisteme de servocomandă pentru acord pentru a nu intra în cîmpul concentrat pe care-l realizează aceasta atunci. G3GGK atrage și el atenția arătînd că atunci cînd a încercat să acorde o astfel de antenă a avut dureri de cap după ce a stat în cîmpul de radiofrecvență un timp mai lung. După aceasta a preferat să facă rost de un sistem de telecomandă.

Mulți cunosc despre riscurile undelor ultracurte (peste 300 MHz), dar oare există un risc la frecvențe mai joase în zona 14 ÷ 30 MHz?

Răspunsul este afirmativ. Ca urmare că antenele pe unde scurte au dimensiuni fizice mari, ele nu pot fi considerate ca surse punctiforme și în această situație este dificil de a calcula fluxul în apropierea unei astfel de antene. În aceste condiții chiar la nivelele moderate undele pot crea o serie de efecte termice care sînt mult reduse față de undele ultracurte, dar nu trebuie neglijate.

Ca urmare a sensibilității deosebite a ochilor, efectul termic care de obicei este trecător, mai pot duce la dureri de cap și în anumite situații sînt vinovate pentru cazuri de cataractă.

Este necesar ca radioamatorii să aibă în vedere și să ia măsuri de siguranță astfel încît să se evite expunerea la cîmpuri puternice de radiofrecvență cu mult peste limitele recomandate.

Aceasta nu înseamnă ca acum să ne speriem și să facem din aceasta o incriminare a activității de radioamator, sau că ei ar fi responsabili și de niște lucruri care de fapt se datoresc altor cauze; dar este cinstit să arătăm că aceste unde electromagnetice în anumite situații pot avea anumite influențe pe lîngă obișnuitele TVI/BCI.

Unii încearcă să creeze din aceasta o sabie a lui Damocles care să stea permanent deasupra noastră, asupra tuturor celor care folosesc spectrul radio. Ca urmare a unora de a creea o „tăcere conspirativă” se creează impresia unui pericol deosebit.

Totodată trebuie arătat că undele electromagnetice sînt curent folosite în medicină și au rezultate notabile, deasemeni s-a încercat în agricultură unde s-au obținut sporuri de recoltă.

Dar... este foarte greu de evidențiat diferențele dintre părțile benefice și cele dăunătoare ale acestor unde electromagnetice de nivel mic permanente. În unele conferințe s-a ridicat această problemă a „poluării electromagnetice” și s-a arătat că din punct de vedere biologic acestea nu au efect direct.

Pentru a vedea care este de fapt realitatea probabil vor mai fi necesare cercetări care să arate pe baze statistice care sînt influențele efectelor atermale a undelor electromagnetice.

după Radcom 1989/YO3JW

NR. Acest articol se vrea a fi o atenționare a faptului că undele electromagnetice de înaltă energie, care de fapt nu sînt radiații de radioamatori, ci de instalațiile profesionale, care ar fi bine să le avem cît mai departe de noi, pot deveni în anumite situații responsabile pentru unele efecte. Noi trebuie să fim convinși că aceste efecte nu sînt periculoase cînd lucrăm cu puteri în limitele autorizației. Nivelele în unde scurte pînă la 1 kW nu realizează efecte vătămătoare, dar în 432 MHz se recomandă deja a nu se sta în dreptul unei antene directive care este alimentată cu radiofrecvență din belșug!

### Pentru cine vrea și poate!

Între 10-12 mai 1991 se va desfășura la Loano (Italia) întîlnirea Dx a radioamatorilor italieni concomitent cu prima reunire a IOTA.

Informații suplimentare de la I1YXN, Libero Meriggi telefon 019/666092.

Prețuri cazare 41-59 \$.

Între 7 și 9 iunie 1991 se va desfășura la Seljes (KP13SR) lîngă (30 km SW) Kokkola (OH6) în Finlandă întîlnirea anuală a pasionaților de UUS din Scandinavia.

Prețuri între 100-290 FIM. Cererile trebuie să ajungă pînă la 1 mai la: Ari Nääpää, OH6CL, Lentoasema, SF-68500 Kruunupyy, Finlanda, telefon: 358 68 29475.

### Insula Willis (VK9) în focarul atenției

Insula Willis este o insulă australiană localizată la 16 grade sud, 149 grade est. Insula are o lungime de 500 m și o lățime de 140 m și are o populație de patru locuitori, care se ocupă de stația meteo de pe insulă.

Locurile de cazare de pe insulă sînt confortabile și includ un sistem TV pentru satelit, echipamente de transmisie cu emițător Kenwood TS-130 și un bar bine aprovizionat. Cele trei generatoare mari furnizează energia pentru funcționarea stației și generarea gazului de hidrogen din apa mării necesar ridicării baloanelor meteorologice zilnice. Trevor Rogers, VK9TR, a terminat recent un an de serviciu pe insula Willis și a devenit foarte popular.

Trevor spune că activitățile sale preferate de pe insulă au inclus cercetarea populației mari de păsări de pe insulă, urmărirea drumului greu spre mare al broaștelor țestoase nou ieșite din ouă, și radioamatorismul. În legătură cu radioamatorismul Trevor spune: „Am oferit ocazia pentru alți 3 oameni de a purta conversații cu lumea întregă, conversații purtate la ore foarte ciudate ale nopții, și de care ei nu au avut cunoștință pînă atunci. Ei au petrecut multe ore plăcute, participînd la lumea plină de taine a radioamatorismului”.

Traducere de YO6OBH Ștefan, YO6-5515/MS Geza

## SCURT COMPENDIU PRIVIND TVI

În câteva numere consecutive ale revistei vom încerca să prezentăm cele mai pertinente aspecte ale fenomenului TVI (Television Interference) cu care sînt confrunțați marea majoritate a radioamatorilor.

În speranța că soluțiile ce vor fi indicate pe parcurs vor contribui la rezolvarea problemelor specifice, autorii își exprimă speranța că subiectul va putea fi dezvoltat în continuare, prin contribuția tuturor celor care s-au confruntat, pe parcursul anilor, cu „opozitia” telespectatorilor. Ar fi interesant de asemenea și punctul de vedere al serviciilor de specialitate din cadrul Direcțiilor Radio și TV teritoriale.

Ing. Boros Iulian YO3-2184

Călian Lily YO3DAD

(prelucrat după „Television Interference Manual”, de B. Priestley, RSGB, 1979, ed. II-a)

### Considerații generale

Interferența TV reprezintă, în prezent, unul dintre cele mai spinoase aspecte cu care este confruntată marea majoritate a radioamatorilor, nu atât din punct de vedere tehnic cît prin prisma relațiilor sociale și de bună vecinătate din imediata apropiere a amplasamentului respectivului radioamator.

Dacă un telespectator constată un anumit aspect mai puțin obișnuit, o distorsionare sau perturbare a imaginii de pe ecranul propriului receptor TV, prima sa reacție — firească de altfel, este să-și închipuie că s-a ivit o anumită defecțiune în aparatul propriu. Dacă aceeași perturbare mai este constatată și de alți posesori de receptoare TV din imediata vecinătate a primului, deja problema capătă alte valențe și atenția tuturor este îndreptată spre antenele — evident vizibile și oarecum neobișnuite! — ale celui mai apropiat radioamator. Dacă radioamatorul este contactat chiar de la propriul său amplasament și poate demonstra, la această etapă, că ecranul propriului său receptor TV este „curat”, lucrurile se pot aplatina cu destul de multă ușurință iar eventuala stare conflictuală se poate evita printr-o cooperare amiabilă între părțile implicate. Cu totul alta pare a fi situația cînd telespectatorul reclamant rămîne cu impresia că radioamatorul ar fi „aranjat” cumva situația, perturbațiile cu pricina nefiind prezente în locuința și pe ecranul televizorului acestuia, dar continuînd să provoace dureri de cap și aflus de adrenalină vecinilor. Să nu uităm faptul că totuși, chiar și pentru țări mai avansate din punct de vedere tehnic, nivelul de „cultură” generală tehnică” al mării majorității a populației — și în primul rînd în ceea ce privește nivelul de înțelegere al fenomenelor legate de electronică, propagare, tehnică etc — este în general destul de redus! De abia acum atmosfera se poate „încinge” pînă la confruntări directe cu rezultate cel mai adesea ușor de prevăzut — tăierea antenelor „reclacitrantului”!

Este deci foarte important ca radioamatorul să poată demonstra și explica, într-un limbaj accesibil, faptul că oricînd și oricum, ecranul propriului său receptor TV rămîne totuși... „curat”! În primul rînd, acest lucru este necesar deoarece este foarte greu să convingi pe proprietarul unui receptor TV, adesea chiar imposibil, cum că aparatul acestuia ar putea fi defect! În aceste condiții, dacă telespectatorul supărat are însă ocazia să înfîlcească un radioamator dispus să-i asculte păsul și gata să-și ofere dezinteresat serviciile pentru a rezolva problema ivită, el va fi plăcut surprins și nu de puține ori, problemele se aranjează spre satisfacția ambelor părți.

Aici trebuie să precizăm faptul că dacă radioamatorul în cauză a reușit, în prealabil, să clarifice problemele legate de TVI în propriul său amplasament — care oricum este cel mai apropiat de emițătorul producător de perturbații, el poate fi sigur că va putea rezolva aspecte asemănătoare ivite în vecinătatea sa imediată. Cel puțin pentru moment, oricîtă literatură de specialitate s-ar fi scris în legătură cu acest subiect, este greu de precizat cu absolută certitudine, care este adevăratul vinovat: emițătorul, receptorul TV sau ambele!

Este demn de reținut necesitatea efectuării unor teste ocazionale, cît mai des cu putință, rezultatele acestora fiind consemnate cu grijă într-un carnet de observații care, după părerea noastră, ar trebui să facă parte integrantă din „inventarul” stației de radioamator. De exemplu, un scurt „CQ Test” cînd restul familiei urmărește programul TV (de preferință în timpul vreunui film palpitant — reacțiile telespectatorilor fiind astfel mai evidente la un eventual TVI!) ne va asigura că emițătorul cu pricina lucrează sau nu cu anumite probleme sesizabile. De reținut, de asemenea, faptul că orice schimbare a amplasamentului sau a echipamentului necesită teste mai lungi și mai laborioase, pe toate benzile de frecvență și toate modulele de lucru autorizate.

Este dificil să generalizăm dar ni se pare absolut rezonabil să ne așteptăm la o protecție bună și eficientă a emisiunilor TV — din punctul de vedere al unor posibile interferențe cu semnalele produse de propriul emițător, dacă se iau chiar de la început măsuri adecvate împotriva pătrunderii accidentale a semnalelor de radiofrecvență în rețeaua de alimentare cu energie electrică. Emițătorul poate genera armonici sau produse de mixare care sînt necesite o filtrare suplimentară; aceste perturbații pot apărea numai pe anumite benzi de frecvență din benzile de lucru sau avînd frecvențe distincte.

La această etapă nu este recomandabil să consultăm vecinii din imediata apropiere a amplasamentului, întrebîndu-i dacă nu au sesizat anumite perturbații care să-i jeneze în timpul vizionării programelor preferate, deoarece aceștia pot reclama nenumărate alte efecte perturbatoare de producerea cărora sînteți cu totul străin.

Se recomandă ca atunci cînd vă decideți să faceți diferite teste să fiți asistați de cineva, de preferință un alt radioama-

tor, cu experiență, și care să poată judeca obiectiv toate situațiile. Aici ne permitem să sugerăm chiar o mică „șmecherie”: procedați la efectuarea testelor, la modul cel mai serios cu putință, dar cu ... emițătorul oprit! Veți fi surprins, fără îndoială de doza masivă de subiectivism pe care o vor dovedi-o cei anchetați!

Este de asemenea important ca, pe parcursul testelor și a anchetei ce o veți întreprinde, să obțineți date precise din partea celor chestionați, cu privire la momentul sau data la care au fost semnalate perturbațiile. Un răspuns de genul „cîndva, săptămîna trecută”, vă va da posibilitatea să explicați că ar fi putut fi vorba de o mașină de intervenție a poliției sau un taximetru care au în dotare radiotelefoane sau perturbația s-ar putea datora utilizării unei mașini-unelte cu consum mare și fără deparazitare eficientă, etc.

Cîteva cuvinte acum despre... Direcția Radio și TV — Serviciul de protecție recepției. Aceste organisme oficiale se află de fapt în slujba abonaților TV și nu a radioamatorilor! Dacă există reclamații, aceste servicii au datoria de a localiza sursa de perturbații și a împiedica perturbarea în continuare a recepției. Dacă această perturbare se manifestă cu „semnal perturbator în bandă”, provenind de la un emițător de amator, puteți fi siguri că Serviciul de protecție va interzice utilizarea acestui radioemițător pînă cînd radioamatorul în cauză va putea aduce argumente convingătoare și va putea demonstra autorităților cum că a redus suficient de mult radiațiile parazite, sub nivelul impus de normele în vigoare. Oricum, situația este neplăcută, întrucît, de cele mai multe ori, din lipsă de timp sau poate de suficientă înțelegere, autoritățile preferă soluția optimă (din punctul lor de vedere!) și cel mai adesea extremă: interzicerea activității radioamatorului pe o perioadă de timp, fără a avea garanția că, și după această perioadă, lucrurile nu se vor mai repeta! Din punctul de vedere al oficialităților aceasta este însă cea mai simplă metodă pentru ... a scăpa de griji (citește: reclamații!) și de un noian de alte probleme birocratice inevitabile în astfel de situații.

Pentru a preîntîmpina acest lucru, se pare că cea mai bună soluție constă în formarea unui grup local de „luptă anti-TVI”. Acest grup, format din radioamatori cu experiență, ar urma să aprobe interesele colegilor radioamatori, printr-o activitate îndreptată în primul rînd spre depistarea și elucidarea cauzelor apariției perturbațiilor TV în zona de activitate, urmată apoi, într-o manieră diplomatică, de acțiuni directe, atît la posesorii de receptoare TV perturbate cît și la radioamatorii din zonele învecinate la îndepărtarea acestui fenomen atît de neplăcut.

### Cap. 1: Canalele TV și probleme de TVI

Televiziunea este un sistem de bandă largă și acesta este motivul principal pentru care este foarte expusă perturbațiilor.

În fig. 1 este ilustrată distribuția benzilor laterale din spectrul unui canal TV cu 625 linii color. Orice semnal perturbator avînd o frecvență cuprinsă în cadrul acestui spectru sau din imediata vecinătate, poate provoca perturbații dar, din fericire, nu toate frecvențele sînt la fel de puternic perturbatoare. Este evident că un semnal perturbator avînd purtătoarea A localizată lîngă purtătoarea de sunet va avea drept rezultat interferență radio, această porțiune a spectrului fiind foarte sensibilă la interferențe. Dacă frecvența

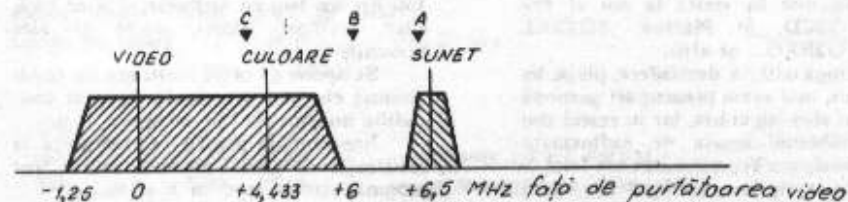


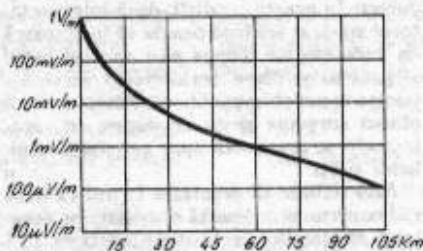
Fig. 1: Structura benzii laterale a unui canal TV de 625 linii color

semnalului perturbator se deplasează în jos, spre valoarea B, frecvența „bătăilor” audio se va deplasa dincolo de pragul de audibilitate iar rețeaua de interferență (dungile) de pe ecran, va avea o structură fină, sub limita de rezoluție a tubului catodic. Această zonă este o bandă relativ sigură, în care semnalele perturbatorilor nu produc interferențe observabile.

Dacă frecvența semnalului perturbator continuă să se micșoreze, atunci structura rețelei de interferență (dungile) devine din nou vizibilă pe ecran, dungile devenind tot mai rare și mai late pe măsură ce semnalul perturbator se apropie de frecvența purtătoare video. Nivelul semnalului care provoacă perturbații vizibile devine din ce în ce mai mic astfel încât, în apropierea frecvenței purtătoare de imagine pragul TVI devine de 50 dB sub nivelul semnalului util TV. Dacă semnalul perturbator este modulată în amplitudine, efectele perturbatorilor sînt și mai evidente. Interferențele (perturbații) puternice sînt provocate de semnale puternice care acționînd asupra sistemului AGC înrăutățesc și mai mult situația. Astfel, din punctul de vedere al măririi efectului perturbator, semnalele perturbatoare modulate în frecvență vor duce la efectele cel mai puțin vizibile, urmate apoi, în sensul agravării perturbației, de semnale A1, A3 și SSB.

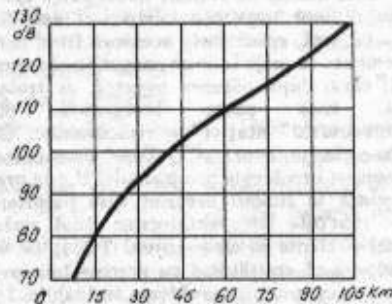
În marea majoritate a situațiilor, perturbațiile TVI sînt cauzate de semnalele radiate de un radioemîțător în banda semnalului util TV sau a frecvenței intermediare din calea comună. Evident, este de dorit să se reducă la maximum această categorie de radiații perturbatoare la un asemenea nivel încît efectele să fie neglijabile chiar la receptorul TV al radioamatorului. Deoarece intensitatea cîmpului variază sensibil în raport direct cu distanța față de emîțătorul TV, în fig.2 se arată, pe baza unor măsurători sistematice efectuate pentru o multitudine de cazuri concrete, modul în care variază intensitatea cîmpului TV și atenuarea necesară a armonicilor

în funcție de distanță. Așa după cum se preciza în partea introductivă, acel grup „anti-TV” poate determina, pe plan local, configurația curbelor de variație corespunzătoare în raport de condițiile locale concrete.



a) Intensitatea cîmpului de RF radiat de un emîțător, funcție de distanță.

b) Atenuarea necesară a armonicilor unui emîțător de 100 Watt output funcție de distanță.



Din păcate însă, cea mai mare parte a perturbațiilor TVI nu se datorează radiațiilor parazite ale unei surse din vecinătate

ci mai degrabă unor imperfecțiuni sau defecte de aliniere în însăși receptorul TV! Benzile de frecvență relativ largi pentru semnalele TV impun existența unor circuite acordate cu Q mic astfel încît semnalele avînd frecvențe situate la cîteva MHz în afara benzii utile pot deveni sursa de neplăceri, pătrunzînd în receptorul TV odată cu semnalul util. Datorită slabei linearității ale tranzistoarelor bipolare din circuitele de intrare (avem în vedere linearitatea caracteristicii de transfer a tranzistorului, care are o alură exponențială și nu poate fi aproximată ca liniară decît pentru nivele foarte mici ale semnalului), un semnal parazit de numai 5 mV este suficient să modifice amplificarea semnalului în funcție de modulația proprie. Astfel, un semnal puternic avînd frecvența de 28 MHz poate produce modulație încrucișată (cross-over) pentru un semnal TV din banda de 51-75 MHz.

Spre deosebire de interferențele cauzate de radiațiile parazite, semnalele care produc TVI nu trebuie să fie în banda TV — astfel că, singura metodă eficientă pentru a combate efectul lor este atenuarea cît mai mare a semnalului nedorit care ajunge la intrarea receptorului TV. Cel mai adesea, acest lucru se rezolvă printr-un filtru prevăzut chiar la intrarea receptorului — soluție adoptată de marea majoritate a firmelor producătoare de astfel de echipamente.

Uneori, semnalele produse de un radioemîțător aparținînd unui radiamator pot intra direct în amplificatoarele video sau audio ale receptorului TV. Deoarece banda video este la c.c. pînă la 6 MHz, semnalele din benzile de radiomator de 1,8 și 3,5 MHz sînt cele mai supărătoare! Orice semnal însă, suficient de puternic (indiferent de frecvență) se va face simțit prin detecție în etajul de amplificare audio. Efectele produse sînt asemănătoare celor descrise în prima parte a acestui capitol.

(continuare în numărul viitor)

## ÎN CĂUTAREA LINIȘTEI

Un zumzet ciudat mi se insinuează în minte.

Mă trezesc în ciripit de păsărele și semnale telegrafice. Deschid fermoarele cortului și lumina crudă a dimineții de august mă amețește pentru cîteva clipe.

Cu mișcări molatice ies la soarele generos, mă apropii de umbratul stației, unde Gil, rămas de aseară pe poziții, nu se îndură să se dezlipească de bug, prea e bună propagarea pe 18 MHz.

Cu prosopul pe braț, mă îndrept apoi spre Timiș rememorînd în gînd istoria expedițiilor noastre.

De vreo șase ani, ne-am adunat cîteva prieteni atinși de același minunat hoby și am plecat în căutarea liniștei. Și în fiecare vară ne petrecem concediile împreună, pe malul Timișului, undeva într-un minunat crîng de salcîmi, la cîteva kilometri est de municipiul Lugoj.

Bineînțeles, am luat cu noi transeivere, antene, transmachi-uri, acumulatori și multe alte bagaje, încît venim cu camionul plin la pădure. Avem corturi, saci de dormit, saltele, scaune, mese, ceaine, provizii și tot ce le trebuie unor Robinsoni moderni în trei săptămîni.

În fiecare an, cu autorizații de portabil, sîntem cam în aceeași formație:



Gil: YO2AOB, organizatorul și sufletul acțiunii, apoi Ivan: YO2AIX, Claudiu: YO2CDX cu Marius, fiul lui, viitor SWL, Ady: YO2AQB, Sandu: YO2BYE, Mitru: YO2LEE și eu Doru: YO8AII revenind de fiecare dată cu deosebită bucurie pe meleagurile mele natale.

Și, ca la oricare ieșire a noastră, sîntem vizitați de rude, prieteni, cunoscuți... Au fost în vizită la noi și Marius: YO3CD, și Marius: YO2BKL, Romi: YO2BXG... și alții.

Pe lîngă odihnă, destindere, plajă, baie, pescuit, mai avem preocupări gospodărești, mai ales bucătărie, iar în restul timpului probleme legate de radioamatorism. Astfel, am experimentat tot felul de antene de la fir lung și dipol la quad și ground plane. Aici am lucrat pentru prima oară în noile benzi de 10, 18 și 24 MHz, aici am studiat influența solului în combinație cu diverse antene asupra le-



găturilor DX pe diferite benzi, recepția în absența parașitilor industriali și cîte și mai cîte probleme nu-și pot pune niște microbiști ca noi, adunați laolaltă.

Ca aparatură, un transeiver Kenwood TS-130-S cu un transmachi home-made pentru U.S., apoi un transeiver home-made pentru UKW și un set de vreo patru baterii de acumulatori între 48 și 150 Ah, un bug cu memorie și altul fără, căști, cabluri, fideri, mufe și alte mărunțișuri.

Se spune că orice lucru are un capăt (numai cîrnatul are două) așa și concediile noastre nu fac excepție.

Împachetăm pentru reîntorcerea la civilizație cu gîndul că anul ăsta a fost minunat dar la anul va fi și mai și!

Doru-YO8AII

N.R. Oare ei sînt singurii care vor și pot? Mai sînt și alții? Cine știe!

# INIȚIERE ÎN TRANSMISIILE FAX

După cum se știe începând din vara acestui an și radioamatorii YO pot utiliza în trafic emisiunile facsimil, fax, sau telefax, cum sînt denumite în vorbirea curentă. Pentru a prezenta și a iniția radioamatorii noștri în această tehnică, am apelat la ing. Bogdan Ardeleanu (YO3-2323/B) care se ocupă pe linii de serviciu cu asemenea probleme.

Începem de fapt un ciclu de articole dedicate acestei teme. (YO3APG)

## „FAX“

Facsimilul este un echipament electronic destinat transmiterii și recepției de texte și materiale grafice la distanță sub forma originalului. Există două posibilități pentru a realiza telecopia: fie prin rețeaua telefonică (utilizînd în acest scop o linie telefonică obișnuită) fie prin radio (utilizînd un canal cu lărgimea de bandă egală cu spectrul vocal utilizat în telefonie) caz interesant pentru radioamatori.

Pentru transmisia facsimil se folosește în prezent o gamă diversă de moduri și anume:

A3C Modulație de amplitudine cu 2BL

F3C Modulație de frecvență

G3C Modulație de fază

J3C BLU cu purtătoarea suprîmată

R3C BLU cu purtătoarea redusă

Pentru traficul de amator prezintă interes F3C/G3C și J3C, MF fiind utilizată în VHF/UHF iar BLU în HF. De precizat că traficul fax cel mai important se realizează deocamdată în banda de 14 MHz (14,245 MHz).

Se transmit de regulă documente ISO A4 (210 x 297 mm), durata medie de transmisie fiind între 4 și 13 minute, funcție de pasul de baleiere (avansul capului de citire/scriere) și de viteza tamburului.

Copille rezultate la receptor se înregistrează fie prin sisteme cu hîrtie fotografică sau film, fie cel mai des folosite prin sisteme cu hîrtie termosensibilă.

Suprafața mesajului trebuie baleiată în aceeași direcție în Tx și Rx. Vizualizarea suprafeței mesajului se face în plan vertical, direcția de baleiere va fi de la stînga la dreapta iar baleiajele succesive vor fi adiacente unul față de celălalt.

Imaginea se analizează linie cu linie pe un tambur ce se rotește cu una din următoarele viteze:

60 rot/min viteze ce nu se mai folosesc de regulă în 100 rot/min prezent

\* 120 rot/min standard pentru HF și hărți meteo (7-15 min)

180 rot/min HF și UHF (conversie la 120 sau 240 rpm.)

\* 240 rot/min meteo, amator, HF pentru imagini puțin detaliate

Orice alte viteze se convertesc la 120 sau 240 rpm.

Pasul de baleiere (deplasarea capului între 2 linii succesive) este variabil, prin mărirea lui alegîndu-se finețea de transmitere a imaginii. Raportul dintre diametrul tamburului și pasul de baleiere se numește indice de cooperare (i). Mai jos se prezintă valorile standardizate ale indicelui de cooperare precum și alte date ce reies din faptul că diametrul de tambur utilizat cel mai des este de 70 mm.

indice de cooperare (mm)	durata pt. o linii / mm	pag. cu 120 rot/min (min)	i = D/pas
176	0,40	2,51	6,21
* 264	0,26	3,77	9,33
352	0,2	5,05	12,49
288	0,24	4,11	10,17

— indicele folosit normal  
— pt. transmiterea de fotografii sau imagini ce conțin multe detalii  
— numai pt. info. meteo

Un alt parametru este rația de proporționalitate (aspect ratio) al imaginii și este egală cu raportul dintre latura mică și latura mare a formatului transmis.

Densitatea de scanare (F) se calculează cu relația:

$$F = tRA/L$$

unde:

F = densitatea de scanare (linii/mm)

t = timpul de transmitere a formatului (min)

R = frecvența de baleiere liniei (linii/min)

A = rația de proporționalitate

L = lungimea liniei de scanare (mm)

Frecvența de baleiere de linie nu este un factor critic. Dacă valoarea i se încadrează cu o toleranță de 10% în jurul valorii nominale, distorsiunile sînt neglijabile.

Capul de lectură este un fototranzistor ce analizează documentul linie cu linie și determină luminozitatea locală a documentului și deculoarea alb/negru transmisă.

Pentru sistemele cu MF codarea se face astfel: albul = 1500 Hz iar negrul = 2300 Hz (Frecvența medie = 1900 Hz).

Spectrul de joasă frecvență transmis se situează în spectrul vocal, deci nu apar probleme deosebite de modulare/demodulare la emisie sau recepție. Se pot transmite și tente de gri, codate cu frecvențe între 1500 și 2300 Hz, dar, de regulă nu se folosește acest mod.

Stabilitatea frecvențelor pentru codare trebuie să fie astfel încît frecvența corespunzătoare unui ton dat să nu varieze cu mai mult de 8 Hz într-o perioadă de 1 secundă sau mai mult de 16 Hz într-o perioadă de 15 minute. Receptorul trebuie să fie capabil să opereze corect cu o toleranță de ±32 Hz a frecvențelor de alb și negru.

În general la recepție se folosește o hîrtie termică specială care prin încălzire la mai mult de 80°C se înnegrește local (în acest caz capul de scriere este un termocuplu) fie un tip de hîrtie termică aluminizată, cu suprafața bună conducătoare de electricitate, între capul de scriere și hîrtie avînd loc descărcări electrice ce prin efect termic duc la modificarea culorii hîrtiei (practic, hîrtia și capul de scriere sînt cei doi electrozi).

### Partea mecanică

Se va utiliza un tambur de 70 mm diametru și lung de 330 mm cu posibilitatea de a monta pe el o hîrtie format A4 (210x297).

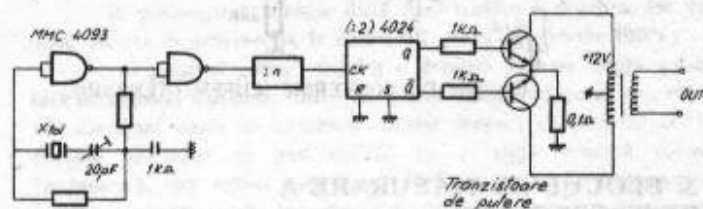
Viteza de rotire este bine să se aleagă 120 rpm (cea utilizată în general în HF și meteo).

Pentru antrenarea tamburului este bine de a se utiliza un motor sincron cu reductor și transmisie prin pinioane. Este de dorit acest mod de transmisie și nu cel prin curele pentru a evita glisarea.

Frecvența de alimentare va determina viteza de rotire.

Pentru a avea stabilitate mare se folosește un oscilator cu cuarț urmat de un divizor de frecvență și un amplificator de putere. O schemă posibilă este prezentată mai jos.

Capul de baleiere va fi antrenat de o tijă filetată cuplată la axa tamburului printr-un reductor capabil să lucreze cu diferiți indici de cooperare.



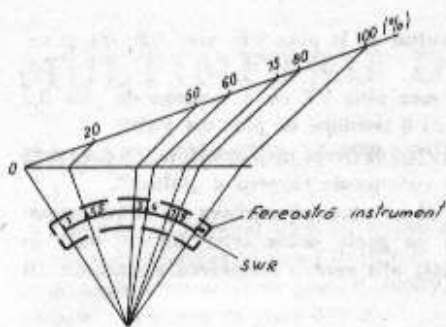
Gratul dulce înmulțește prietenii. (Septuaginta)

Vorbele sînt umbră faptelor. (Gracian)

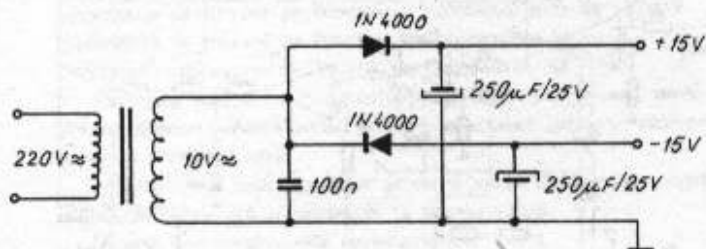
Cu cît gîndim mai puțin, cu atît vorbim mai mult. (Proverb francez)







EXEMPLU DE TRASARE A SCALEI SWR



Val.	SWR	1	1,1	1,2	1,3	1,4	1,5	2	3	4	5	
%		0	4,76	9,09	13,04	16,66	20	33,33	42,88	50,60	66,66	
Val.	SWR	6	7	8	9	10	„Infinit”					
%		71,42	75	77,77	80	81,81	100					

Tot aici se poate arăta și metoda de calcul al SWR-ului pentru gradarea unui instrument:

$$G = U_2/U_1 = SWR - 1/SWR + 1$$

$$SWR = 1 - G/1 + G = U_1 - U_2/U_1 + U_2$$

În încheiere se mai poate aminti că SWR-metrul se folosește foarte util pentru determinarea frecvenței de rezonanță a unei antene (vezi curba trasată anexată), ajutând astfel la finalizarea dimensiunilor antenelor, acordându-le pe mijlocul benzii de lucru, ca SWR-ul să fie admisibil la ambele capete (la antenele dipol frecvența crește în raport cu scurtarea lor).

Deasemeni, mai ajută la simetrizarea antenelor, prin efectuarea măsurătorilor pe o frecvență, schimbând conexiunile la mufa de antenă, care nu va conduce la o altă valoare a SWR-ului, dacă simetrizarea este perfectă.

YO6DBA

## AM PUTEA FI O FORȚĂ ÎN RADIOAMATORISMUL MONDIAL

Newington 06111 USA este un mic orășel cu 28.841 locuitori (conf. World Almanac '90), Baunatal D-3507 GERMANY o localitate cu 10.000 suflete.

Exemplele de mai sus demonstrează că „staff-ul” a două din cele mai mari și puternice societăți de radioamatorism din lume, nu se află în capitalele politice ale țărilor respective.

Avantajele sînt multiple. Beneficiază de un spațiu confortabil și nu lipsit de importanță, loc pentru piloni, grupuri de antene, fără probleme de perturbare, putînd lucra cu puteri superioare în marile întreceri astf de gustate de „HAMI”.

Cum în toată lumea acest nobil hobby se susține exclusiv prin membrii săi, cam toate societățile fac și altceva ca să obțină fonduri. Pe lângă „staff-uri” au cite un mini-hotel, cu prețuri modice, radioamatorii avînd prioritate cînd treburile îi duc la „radioclubul central”. Tot acolo, au microtopografii, ateliere și laboratoare, QSL-bureau dotat și eficace.

Știu că o să irit o serie de „bossi”, membri ai biroului federal, cetățeni ai capita-

lei, dar nu dau cu barda dacă fac o propunere.

În București la ora actuală, nici în viitor, nu se întrevide o îmbunătățire a sediului F.R.R.. Noi, ca ramură sportivă, sîntem a cincea roată la căruță, față de celelalte sporturi federale și olimpice. E drept că în capitală sînt majoritatea radioamatorilor. Nu este bai! Federația se poate muta de exemplu la Constanța. Acolo există o clădire excelentă ca dotări — inclusiv antene și piloni O.K. — nu în zonă dens locuită, posibilități de cazare. Transformîndu-se în societate comercială — eventual S.A. — acționari devenind toți radioamatorii YO, se poate licita un mic hotel în Mamaia, banii curgînd fără probleme. Nu cred că radioamatorul român și străin nu și-ar dori o vacanță cu familia la mare, unde pe lângă helio și talazo-terapie ar face și radioamatorism. La datele cînd se desfășoară Campionatul Mondial IARU, Marele Concurs WPX și altele de marcă, nu-i așa că se poate lucra pe toate benzile și cu toată forța? De ce să mai transmită 3AC QTC-ul din amplasamentul propriu, cînd din Constanța de la sediul (propus) al FRR cu 1 Kw nu se supără vreun televizorist noctambul?

Legislația actuală permite și activități comerciale, astfel FRR ca societate comer-

cială, de ce să nu devină reprezentantul cunoscutelor firme în domeniu, YAESU, ICOM, KENWOOD și altele, avînd de vînzare în lei ori D.L. mult rîvnitele „scule”, practicînd chiar și vînzarea în rate.

Să nu mai amintesc ce tabere pentru copii se pot organiza, radiogonometria de amator, QRP-ul, computerele, sînt numai cîteva domenii, unde plăcutul și utilul s-ar interfera. De telegrafie de sală nici să nu mai vorbim, Cupa Dunării și de ce nu Campionatul IARU ar fi un loc ideal de desfășurare permanentă.

Zău, capitala nu are nici un avantaj. Pentru bucureșteni le ajunge radioclubul municipal, care prin transferul în alt loc al FRR, s-ar întări la rîndul lui. Distanța București-Constanța și invers nu este surmontabilă pentru a fi prezent cu probleme la minister ori alte instanții.

Domnilor, trebuie să ne gîndim serios la viitorul radioamatorismului YO. Trebuie să trăim pe propriile noastre picioare. Liberalizarea prețurilor, indexarea salariilor nu o să ne mai permită să avansăm, iar să coptăm noi prozeliți din rîndul tineretului, fără să le oferim ceva, decît visuri, nu se mai poate.

Nicolaescu George YO9NG  
P.O.Box 20, 8375 Giurgiu

## De la comisia de telegrafie-sală

În zilele de 2 și 3 Martie 1991, la București s-a desfășurat etapa municipală a campionatelor republicane de telegrafie. Competiția a fost organizată la Radioclubul Școlii nr. 175, unde au participat 17 concurenți, majoritatea juniori mici.

Clasamentul primelor trei locuri pe categorii:

Seniori:		Juniori:
REGULARITATE	VITEZA	REGULARITATE
I Petheu Iulian YO3FCA	I Petheu Iulian YO3FCA	I Pușcașu Florin YO3-200.324
II Manea Janeta YO3RJ	II Manea Janeta YO3RJ	II Ispas Horia YO3-200.329
III Udrescu Adrian YO3CRA	III Dabija Gabriela YO3FBZ	III Florea Viviana YO3-200.320

Rezultate bune au mai obținut juniorii mici, Pană Ion și Ghițescu Marius, elevi în clasa a IV-a.

La această competiție, am inclus o nouă categorie „INCEPĂTORI”, copii care au început să învețe telegrafia din Octombrie anul trecut. Aceștia au participat numai la probele de recepție și transmitere viteză (neglînd semnele de punctuație). Rezultatele sînt mulțumitoare, primii trei clasafii fiind următorii: VEDES ALEXANDRU, IOANE CRISTINA și DAN HORAȚIU, toți din Școala nr. 175.

Nu s-a înregistrat nici un record, vitezele cele mai mari la recepție fiind de 300 S/m la litere și 470 S/m la cifre, realizate de Petheu Iulian.

Ceva nou la această competiție, a fost reapariția radioamatorului Udrescu Adrian — YO3CRA, cunoscut cu mulți ani în urmă ca fiind unul dintre performerii telegrafiei de sală, Maestru al sportului, care după mai mult de 6-7 ani de întrerupere a activității, a revenit demonstrînd calitățile sale în domeniu.

Regretăm slaba participare a telegrafistilor de la alte cercuri existente în capitală; din 17 concurenți, numai doi au venit din afara cercului nostru, spre deosebire de anii trecuți cînd mai aveam concurenți de la Palatul copiilor și Casa 5 a copiilor.

Colectivul de arbitri:	— Soare Lorian YO3AAQ
— Iliș Vasile YO3CR	— Brînzan Mircea YO3BBK
— Răzor Traian YO3RT	— Burlacu Dan YO3CFF

V. Căpraru — YO3AAJ

## Regulamentul diplomei European World Wide Award

Diploma EWWA este oferită tuturor radioamatorilor de emisie-recepție și de recepție din toată lumea care îndeplinesc următoarele condiții:

1. Unde scurte:  
A. Mixt (CW-PHONE-RTTY) pentru 200 de țări diferite după lista oficială EWWA. Legăturile trebuie realizate după 01.01.1980.

B. CW — numai în telegrafie în aceleași condiții

C. PHONE — numai în fonie în aceleași condiții

D. RTTY — numai în RTTY în aceleași condiții

E. 5BAND — pentru legături cu minim 100 țări din lista oficială EWWA pe benzile de 80, 40, 20, 15, 10 m. Diploma se poate obține MIXT, CW, PHONE sau RTTY.

F. 9BAND — pentru legături cu minim 100 țări din lista oficială EWWA pe toate benzile 160, 80, 40, 30, 20, 17, 15, 12, 10 m. Diploma se poate obține MIXT, CW, PHONE sau RTTY.

G. Top list HF EWWA. Pentru obținerea ei sînt necesare confirmări din totalul de 292 țări după data 01.01.1980 în MIXT, CW, PHONE sau RTTY.

Fiecare diplomă este independentă între ele.

2. UUS — se poate obține pentru legături după 01.01.1980 cu 100 țări din lista oficială EWWA, în CW, SSB, FM sau MIXT în benzile de UUS.

3. Special Oscar Award — pentru legături după 01.01.1980 realizate pe sateliți — 100 țări

4. QSL-uri și listele conținînd indicațiile stațiilor lucrate, țară, modul de lucru, frecvență și/sau banda, data și ora se vor trimite la Award Manager F6FQK sau la un punct de control regional de verificare împreună cu 10 USD + necesarul pentru returnarea QSL-urilor (sau echivalent în IRC; 1 IRC = 0,40 USD)

5. Toate QSO-urile trebuie să fie realizate cu stații de radioamator în benzile autorizate.

6. Toate stațiile trebuie să fie terestre (nu/MM sau /AM).

7. Toate legăturile trebuie realizate din aceeași țară cum sînt definite în lista de țări EWWA. Stațiile portabile în alte țări trebuie să prezinte o copie după autorizația de lucru sau o permisiune oficială din care să rezulte indicativul folosit. Această copie se trimite la F6FQK.

Punctul de control cel mai apropiat: F6FQK — Kremer Francis, 31 Rue Louis Pasteur, F-67490 Dettwiller, France sau DL3MBE — Hans Scharfen, Oytalstrasse 22F, D-8900, Augsburg 1, Germany.

8. grupul de coordonare EWWA solici-tă opiniile Dvs. precum și propunerile la lista EWWA pe adresa:

Conseil de l'Europe  
Service audiovisuel — CERAC  
Mr. Kramer Francis, F6FQK  
BP 431 R6  
F-67006 Strassbourg CEDEX  
France

9. cererile pot fi trimise începînd din ianuarie 1991.

Lista membrilor grupului director: F6FQK, EA4EII, LU7HJM, OA4OS, EL2WK, UA3UIN, 6W6JX, 7X2RO, F6FSQ, DJØUJ, DL3MBE, HA5WE, OK2QX, VE2PJ, FM5DN.

YO3JW

## Marshall Isl.

Indicativele cu KX6 au fost schimbate în V73

Următoarele stații au părăsit insula astfel că doritorii sînt invitați să încerce obținerea QSL-urilor pe următoarele rute:

V73AU/KX6GL — via N8BZ  
V73AQ/KX6OI — via AB5K  
KX6TY — via KS5H

V73AZ/KX6DC — Roi Namur Radio Club, P.O.Box 997, APO San Francisco, CA, 96555, USA.

V73AX/KX6BU — Kwajalein Radio Club, P.O.Box 444 APO San Francisco CA 96555, USA.

pentru următoarele stații la adresa de mai sus se schimbă numai numărul de la P.O.Box

V73BY/KX6HW — Box 922  
V73BF/KX6WS — Box 963  
V73BB/KX6HN — Box 548  
V73BQ/KX6BA — Box 294  
V73AV — Box 911  
V73AB — Box 1410  
V73AL — Box 1537  
V73BO — Box 92  
V73CF — Box 758  
V73CA — Box 180  
V73BN — Box 8147 (CA 96557)  
V73AS — via KK4QY

## LIMBA JAPONEZĂ

Limba japoneză este o limbă izolată din familia limbilor altaice. Vorbitorii de circa 120 milioane de vorbitori (Japonia, Taiwan, SUA — California, Hawaii —, Brazilia). Deosebire de pronunție între vorbirea femeilor (mai conservatoare) și a bărbaților.

Japoneza poate fi scrisă în 8 feluri: are poate cel mai complicat sistem actual de scriere din lume, cu caracter eterogen: combină scrierea ideografică (împrumutată din chineză), cu o scriere fonetică cu caracter de silabar, cu diferite variante.

Se folosesc două silabare: hiragana (cel mai des folosit, cu semne rotunjite, cursive), și katakana, cu caractere drepte, unghitulate. Fiecare din aceste silabare are cîte 47 de semne.

Scrierea ideografică (Kanji) are între 1851 semne (pentru școala elementară), 7800 în textele de specialitate și 25.000 într-un dicționar.

În limba japoneză au intrat o serie de cuvinte din limbile europene (engleză, portugheză), dar și multe cuvinte japoneze au pătruns în alte limbi, inclusiv în română: chimono, gheșă, harakiri, jiu-jitsu, kamikaze, karate, micado, ricsă, samurai, soia.

Bibliografie: M. Sala, E. Vintilă — Limbile lumii, București 1987

Expresii în limba japoneză

Bună dimineața: OHAYO  
GOZAIMASU  
Bună ziua: KONNICI WA  
Bună ziua: KONBAN WA  
Noapte bună: OYASUMI NASAI  
La revedere: SAYONARA  
Pe curînd: MATA CHIKAI UCHI NI  
Vă rog: DOZO

## Adunare anuală la București 1991

Din cei peste 500 radioamatori din București în ziua de 12.02.1991 la ora 16.00 în sală erau ceva mai mult de 70 de participanți și aceasta cu toată mobilitatea făcută. Din raportul Comisiei Municipale prezentat de YO3AAQ, Soare Lorian s-a desprins faptul că o serie de stații bucureștene au obținut rezultate frumoase, însă participarea lasă încă foarte mult de dorit, mai cu seamă la număr de stații. Acest aspect este valabil atît în unde scurte, cît și-n unde ultrascurte.

Merită menționat faptul că în 1990 s-a reușit prin strădania unui întreg colectiv să fie pus în funcțiune primul repe-tor în UUS-YO9C amplasat lângă cabana Babele în munții Bucegi.

Ca și pînă acum punctul forte s-a menținut la telegrafie sală unde veșnicul „tînăr” YO3AAJ, Vasile Căpraru a reușit să conducă spre locuri frunțase o serie de radioamatori.

În domeniul radiogoniometriei de amator activitatea a fost slabă. Tot așa și participarea bucureșteană la Concursul de creație tehnică.

YO3PI, Popescu Mihai, un alt „tînăr” al nostru a asigurat împreună cu un colectiv restrîns activitatea biroului de QSL.

În urma performanțelor obținute bucureștenii se pot mîndri cu doi noi maeștri internaționali ai sportului și un maestru al sportului.

Pe durata derulării anului financiar bilanțul economic a fost echilibrat și realizat la toate capitolele. Taxa de membru al radioclubului a fost stabilită pentru 1991 la 150 lei. Volumul de buget pe 1991 va fi în jur de 210.000 lei.

Au luat cuvîntul: YO3APJ, YO3BZF, YO3KDA, YO3YX, YO3JX, YO3CTW, YO3CKF, YO3CD, YO3CZ, YO3ZM, YO3ZR, etc.

Dintre problemele ridicate se numără slaba participare a radioamatorilor la viața de club, lucru remarcat și prin numărul mic de stații de club active, regulamentele concursurilor sînt lejere, în sensul că prin participare slabă, operatorii nu pot să-și pună în evidență calitățile nemaivînd cu cine concursa Slaba dotare a unor radiocluburi ar putea fi ajutat prin dotare cu echipamente preluate de la armată. Instituirea unei diplome oferită de București și nu de FRR. Slaba participare a tinerilor și astfel creșterea slab numerică a stațiilor din București. Slaba participare cu materiale la revistă și numărul mic de abonați. Critica asupra întîrzierii în apariție a regulamentelor și știrilor DX, etc.

În final au fost completate locurile devenite libere în cadrul comisiei și s-au ales delegații la adunarea generală pe țară.

YO3JW

Mulțumesc: ARIGATO  
Te rog trimite-mi QSL: QSL OOKUTE-KUDASAI  
Numele meu este...: WATASCHI NO NAMAE WA... DESU  
Semnalul Dv. este 57: ANATA NO SINGOU WA GO SHICHI DESU  
1=ICHI; 2=NI; 3=SAN; 4=SHI; YON; 5=GO; 6=ROKU; 7=SHICHI; 8=HACI; 9=KU, KYU; 10=JU

YO2BPZ

# ARI INTERNATIONAL CONTEST 1990

YO4KBJ	MO	207.115
YO5CUQ	SO-CW	107.424
YO9FEH	SO-CW	67.084
YO3CR	SO-CW	38.215
YO8KOS	SO-MIX	430.780
YO2BLP	SO-MIX	63.648
YO4BQV	SO-MIX	25.965
YO2ARV	SO-MIX	17.160
YO2CJX	SO-MIX	16.380
YO4ATW	SO-SSB	203.038
YO2LAU	SO-SSB	130.560
YO9AHX	SO-SSB	56.259
YO2LBN	SO-SSB	50.520
YO9IAB	SO-SSB	16.020
YO2LEA	SO-SSB	15.232
YO4PN	SO-SSB	4.788
YO6BTY	SO-SSB	4.186

## ARRL 10 - Meter 1989

Phone	
YO2QC	44.400
YO2LBN	28.836
YO8AH	14.144
YO2CJ	10.080
YO8GF	1.734
CW	
YO3CD	271.440
YO5AIR	73.920
YO7BGA	52.080
YO8BPY	30.968
YO8FR	30.316
YO6EZ	15.444
YO5BQ	5.832

(după QST nr. 7 din 1990, YO3APG)

## REF CONTEST 1990

CW	
YO4BEX	24.310
YO5DAS	2.500
YO6ADW	1.080
YO6EZ	928
YO4BQV	171
YO2BLP	check log
YO4ATW	"
YO4KBJ	"
Phone	
YO9KPP	4.992 (club)
YO9AHX	7.242
YO7KAJ	1.400
YO5CTY	242
YO9IAB	49

## UBA CONTEST 1990 - CW

SOSB - 15 m - 32. YO5CYH	2.625
SOSB - 20 m - 20. YO4RDN	16

## UBA CONTEST 1990 - PHONE

SOSB - 20 m - YO/ON5EU	483
MOMB - 23. YO2KBB	6.182

## WWSA 1989

YO5CUU	7	728	56	13
YO8BFC	7	2 280	120	19
YO8CDQ	7	5 232	218	24
YO4BEX	14	4 260	142	30
YO8BPY	21	4 368	156	28
YO3CDN	21	18 450	410	45

## IARU Regiunea 1 Concursul VHF-UHF 1989

Individual 144 MHz	- 31. YO7DEO/p	- 75.534
	109. YO2IS	- 39.912
	211. YO3BTC/p	- 23.178
	320. YO2LCP	- 13.977
Echipe 144 MHz	- 267. YO2V	- 35.704
	366. YO5KAS	- 11.569

## COLOMBIAN INDEPENDENCE CONTEST 1989

a fost câștigat de 5K3T cu 2.854.555

SOMB - YO3FU - 3.360 pt.  
YO4ZF - 2.352

Au trimis loguri de control YO8CDQ, YO3BWK, YO9AHX, YO8BPY, YO4BQV, YO9AWV, YO6ADW

## Clasament HELVETIA - Contest 1990

Frecv. Banda	Total QSO	Total PCT	Scor total	
YO2KCB	1,8-21	147 81	35721	M
YO2LDD	3,5- 7	47 26	3666	C
YO9AHX	7-21	23 19	1311	S
YO2CDZ	7	24 18	1296	C
YO9REJ	3,5/7/28	13 11	429	S
YO2LEA	3,5	9 7	189	S
YO6-5515/MS	ALL	47 40	5640	M (loc 2 general SWL)

Checklog: YO8CRU, YO8ROO

## LZ DX Contest 1989

### 38. ROMANIA

NO.	CALL SIGN	CAT.	1	2	3	4	5
451.	YO4CAH	A	567	37	519	35	18165
452.	YO3RK	A	546	36	508	34	17272
453.	YO6AWN	A	469	40	378	38	14364
454.	YO9CBZ	A	380	21	315	19	5985
455.	YO8MF	A	211	16	194	14	2716
456.	YO6DGA	B80	207	4	195	4	780
457.	YO6OBH	B80	101	4	95	4	380
458.	YO7DJF	B80	126	2	117	2	234
459.	YO6BTY	B80	72	2	72	2	144
460.	YO7FLQ	B80	56	1	56	1	56
461.	YO8CDQ	B40	402	13	336	12	4032
462.	YO5KAP	B40	293	13	269	13	3497
463.	YO5OAG	B40	184	6	162	6	972
464.	YO7FBP	B40	152	7	136	6	816
465.	YO4BEX	B20	162	11	139	10	1390
466.	YO4BQV	B15	130	15	95	13	1235
467.	YO4KCC	C	237	8	215	8	1720
468.	YO5-16703/SM	D	300	43	247	36	8892
469.	YO6-12717/CV	D	112	5	109	5	545

470. YO4BBH-C.L.	473. YO6ADW-C.L.
471. YO8BOI-C.L.	474. YO6FGN-C.L.
472. YO4CPQ-C.L.	



11407 Tower Hill Rd, Nevada City, Calif. 95959 USA

P 40 ZZ Aruba QSL via: KE 7 V John S. Kiesel 2333 East Blackburn Mount Vernon, WA 98273 USA

S 01A Rep. Arabe Saharau Democratica QSL via EA2JG Arseli B. Echeguren Las Vegas 69; 01479 Luyando, Alava, Spain

S 79 MX Kurt Bindschedler Box 491 Victoria Mahe Seychelles QSL via; HB 9 MX Kurt Bindschedler; Strahleggweg nr. 28 CH 8400 WINTERTHUR, SWITZERLAND

T 5 GG Giuliano Ghioni Box B 62 Mogadiscio Somalia QSL via: I 2 MQP Mario Ambrosi via Stradella 13; 20129 Milano ITALIA

TL 8 GM Giancarlo Marco Anceschi QSL via: IN3EYY Nicola Scantamburlo via Bolghera 25; 38100 Trento Italia

TR 8 SA C. Saint Arroman, Box 16, Mounana, Gabon; QSL via F 6 FNU

TR 8 JJC Jean Claude Jupin QSL via: F2CW Jacky Calvo Le Bois, L'esard Narcillac F 16200 JARNAC, France

TT 8 CW op. Alain Faron (F 3 CW); QSL via F 2 CW

TU 2 QT Ivory Coast QSL via: Vignaud Jean-Luc 06 BP 1293 F99326 Abidjan-06, Ivory Coast, Africa

TZ 6 FIC Jean Brochu QSL via: FE 6CRS Laurent Jacques Aizet Marsillac Lanville 16140 Aigre France

VP 2 EMA Harold McBirney KV4AM QSL via: Harold McBirney, 1428 Northern Way, Winter Springs, FL 32708 USA

K3IPK/ Grand Turk Island; Richard Neuman 335 Camp Hill FT, WASHINGTON, PA 19034 USA

VP5

VP 8 VK Suzan Pole-Evans Saunders Is. QSL via: G4RFV Brian Adams, 38 Waterloo Rd., POOLE, DORSET BH 17 7 LF ENGLAND

VQ 9 QM Dale Strieter (W4QM) Chagos Archipelago — Diego Garcia QSL via: Dale Strieter W 4 QM

XU 1 SS QSL via YB3CN Benny Wyenantea

XX 9 JN Jose Neves C.P. 1036 Macau via Hong Kong

ZD 8 BOB Bob O'Hara Ascension Island South Atlantic QSL via: Bob O'Hara P.O. Box 2 Ascension Isl. Africa; ex. ZS5MY; Franz Taschl Box 122, Event, Swaziland, Africa

4 S 7 EA Ernest Amarasinghe 275/6 Colombo Road, Divulpi-tiya, Boralessgamuwa, Sri Lanka

5 Z 4 RL și Christine Sachse (xyl) Box 14425, Nairobi, Kenya, Africa

5 Z 4 LL

6 W 6 JX Jean Louis Pipien QSL via F6FNU

9 L 1 GG Greg Glevanik QSL via: ZP6XDW Doug Wolley, Box 73, Caacupe, Paraguay

ZK1SJ via HB8CUW (vezi 3D2EW)

ZL7TZ N. Rio, Tuku Rd. Waitangi, Chatham Is., New Zealand

3D2EW HB9CUW, CE Wultz, CERN EP, CH-1211, Geneva 23, Switzerland

6O1GG I2MQP, P. Ambrosi, via A Stradella 13, I-20129, Milan, Italy

7S3HK via SM3CER, Lisataet 18, S-86300, Sundsbruk, Sweden

9Q5 DX Duck Kwiatkowski QSL via KQ3S Henry Kessler 8 Preakness Way, West Barnstable, MA 02668 USA

Obs. Adresa corectă (nouă) a lui KQ3S este cea de mai sus.

9Q5 UN op OH2TW QSL via OH3GZ Jukka Kovanen Varas-kunta Rak 47 A s 11, SF-11310 RIIHIMAKI 31 Finland

9X5 AA Jon Martino American Embassy Kigali Rwanda QSL via W4FRU John Parrott Box 5127 Suffolk VA 23435 USA

V47K via WB0MIV Arthur D. De Bow, 8888 Fawn Trail, Loveland, CO 80537 USA

V E 6 O U / John Slimmer, RR 1, Grassie, Ontario LOR 1 M0, Canada

XL3

VS6BL R.D. Mc Currach Harts, Box 541 Hong Kong

FM 5 CW Valere Tijus Quartier Flamboyant 97213 GROSS — MORNE, MARTINIQUE

FY 5 YE Mario De Lepine 39 Ave. D'Estrees F 97300 Cayenne French Guiana, S.A.

QSL via W 5 JLU Leonard Barrett 1321 Lamar Ave; Nederland TX 77627 USA

FY 0 EK Gabriel QSL via: F 6DQM Rivat Gabriel 37 Rue De Mareil F 78580 MAULE France

KG 6 DX Joel Chalmers 93 Gardenia Avenue Latte Heights, Guam 96913 USA

J 52 US ex. K8MN; K8MN/OH0 și OH0MD/OJ0 Dave Heil Bisau, Departament of State, Washington, D.C. 20520 USA

QSL via: WA8 JOC Kenneth Scheper 5875 Cedaridge Dr, CINCINATI, OHIO 45247 USA

JA 1 SGU/JD1 — OGASAWARA Is. Shinichiro Yamazaki 1-6-10 TOWA, ADACHI, TOKYO 120 JAPAN (ex. KC6MI și KH 2 DD)

K N 0 E / ex. K9PDH; DL5HI; WSLZG; W0LUD; W9LVT; KH3

W6RTT și N6CJ

Peter Grillo, Johnston Is.

QSL via: K9UIY Vic Shields, 524 East Empire Street, Freeport, Illinois USA 61032

P 40 V Aruba San Nicolas QSL via: A16V Carl David Cook

VS6UW Raymond C.Y. Lee, 1013 Block T, Telford Gardens, Kowloon Bay, Hong Kong

VS6UZ Li Ka Chun, House D, Greenland Villas 12 MA Young Path, Kau To Shan, Shatin, New Territory, Hong Kong

VS6VT David Whyborn, HARTS Box 541, Hong Kong

VP5T via WB3DNA Timothy R Eanus, 6140 Chambers Hill Rd, Harrisbury PA 17111

XT2BR Alain Esquirrel Ouagadougou, Burkina Faso, West Africa (ex. Upper Volta)

5N9NRK Roland Ackermann, Box 8426, Kaduna, Nigeria

6W6JX Jean Louis Pipien, Senegal ex. TY0LC, 6V6A. Lucrează și din Gambia cu indicativul C56/6W6JW

7X2FK Mohamed Khider, Box 105, 35300 Rouiba. W. de-Bou-mendes

8P9X via K4FJ, John Jarett, Box 2103, Arlington, VA 22202 USA

9H1EU via WA4JTK (vezi TI2K).

LU8DPM este QSL manager pentru următoarele stații:  
— CE8ABF; CE8EMM; CE7DOM; CE6EDZ; CE6CGU; CE6GEO; CE5BTS; CE5SG; CE4GTA; CE3FTV; CE3DNP; CE3EEO; CE3FIP; CE1FGT; 3G3C; C30LCK; ZP5JCY; ZP5LHY; LU8FEU; LU8E

LU8DPM — Mario Raul Andraca, Box 45, 7150 Ayacoche, BA, Argentina

W4FRU este QSL manager pentru următoarele stații:  
— 5T5ZZ; 3X1Z; VK4NIC/3X; A4XYS; FB8WJ; 5N0DOG; ZD8HH; ZD9BV; ZD9YL

W4FRU — John H. Parrot Jr., Box 5127, Suffolk, VA 23435 USA

K5BDX este QSL manager pentru următoarele stații:  
— 3B8DB; EA4AXW; KA3V/ZB2/EA9; TG9ML; TG9XML; VP2MFL; VP2MFY; VS5CH; ZK1XB; ZK1XW

K5BDX — Donald Simmonds, Box 999, Springtown, TX 76082 USA

KA6V și AA6BB sînt QSL's manager's pentru următoarele stații:  
— KB6DAW/KH2; KB6DAW/KH9; 8P9GI; AH2BE; HL9MM; 8P6JQ; KC6HA; ON4ABT/D4; VS6CT/KP2; VQ9VO; T30AC

KA6V — Joan E. Branson, 93787 Dorsey Ln., Junction City, OR, 97448 USA

XF4DX — K9AJ, Michael J. McGirr, 13 Oak Hill Dr., Cretè, IL 60417, USA

YO3APG



\* KG4DD, Douglas Donley este QSL manager pentru stațiile din Guantanamo Bay, adresa din Norfolk fiind închisă acum primește QSL-uri via P.O. Box: 692, FPO New York, NY 09593-0055 USA. Pentru o mai rapidă primire se poate solicita și de la: KG4TM - Box 73 FPO, NY 09593, KG4SM - via WFG, KG4RN - 1764 Bay Ilse Dr., POINT PLEASANT NJ 08742, USA; KG4FB - via NFBC; KG4JO - WI2T; KG4XO - KH6XO; Douglas poate face QSP și alte QSL-uri pentru stații KG \* QSL-urile lui A61AD sînt supra dimensionate trimiteți plic de format mai mare la WA2DND \* 9M8MG și 9M8PV au un nou manager, pentru QSO după 01. Apr. 1990 trimiteți la WA4WTG, KAPPY KAPLAN, 718 SE Three Lan, DANIA, FL 33004 USA \* În urma decedului lui V31BB, N3ADC are logurile acestuia și răspunde la QSL-uri la adresa: GORDON SILVERMAN, 77 HOMESTEAD ROAD, LEVITTOWN, PA 19058 \* SM0KCR are o nouă adresă: P.O. Box 1441, S-183, 14 TABY, SWEDEN Robin este manager pentru LU2BC, SM0OIG/LU, SM0OIG/YN, HT3A, H73A, H71A, 7S8AAA, SK0MT \* OD5EH primește QSL prin Vasil M. Kasyanenko, Box 20, GEPRGIEVSK, 357800 USSR \* 3W6PY, 3W1PZ, 3W9CZ via \* Box: 43 TEMIRTAU, KAZAKH REPUBLIC, 472310 USSR \* H44SH/H44R - STU HONEYSETT a părăsit Solomon plecînd în TU, pentru QSO-urile din H44 mai primește QSL la adresa: c/o SEREBOU SEED PROJECT, COMMONWEALTH DEVELOPMENT CORP., 04-BP 161 ABIDJAN 04 \* V85 BJ, Robert Reyes s-a întors în Canada, adresa sa este: 30 MOHAWK ROAD WEST, Apt. 214, HAMILTON, ONTARIO, CANADA L9C 1V8 \* TA3B, C, D, F, primesc QSL și via DL5YCQ \* ANITA KEIGHLEY, KN2N are logurile lui 3B8FP perioada 06 Sept. 1987 - 31 Mai 1989 \* ZL QSL Bureau: Box 857, WANGANUI, NEW ZEELAND \* HS0B, HS0M, HS0SM, HS0AC au ca manager pe NY2E, RAY RIKER, 433 PALO ALTO Dr., PALMSPRINGS; FL 33461 USA \* DK7PE, Rudy Klos, a efectuat 6500 legături în August 1990, ca 7Q7CW QSL via Rudy Klos, Kleine Untergasse 2, 6501 NIEDER - OLM

\* 9N1MC Krisna Khatry, s-a pensionat de la Ministerul Comunicațiilor, și nu mai primește nici un fel de corespondență pe vechea adresă, acum via KRISHNA COTTAGE, Ka5/61, LAGANKHEL, LALITPUR, KATHMANDU \* JH3DPB, are toate logurile pentru XV2A \* N7RO, Dick nu mai este manager pentru CW8B și CX8BBH din lipsă de loguri \* N5FTR este manager pentru A41KJ, P29BT, Z21BA și ZS4PB \* FY/N4QDX și FY/KD3FK via 35 bis, Cite Cesaire, 97300 CAYENNE \* AA6TT, WILLIAM HEIN, a fost QRV în Martie 1990 ca AA6TT/V2 și KC6EDP, spune că adresa sa din Call Book 90 nu este corectă. Cere QSL via Box 3628, CULVER CITY, CA 90231 USA \* S79D Dick Barnes, s-a reîntors în SUA după 20 de ani în Seychelles. Primește QSL via c/o FORD AEROSPACE CORP., NAVSUPPFAC, PO Box 55, FPO SAN FRANCISCO 96685 USA \* FR5ZU/T via JAQUES QUULLET, 1 CITE METEOROLOGIQUE, F-97490 SAINT-CLOTILDE, REUNION, via FRANCE \* FM5CY și FM5WO au manager pe KB4GID, Jean Pierre Frossard, 119-4 ASHLEY CIRCLE, ATHENS, GA30605 USA \* G4SSH este manager pentru stațiile SBA- ZC4CZ, ZC4EE, ZC4JA, ZC4HMS, ZC4RSJ adresa sa este: ROY CLAYTON, 9GREEN ISLAND, IRTON, SCARBOROUGH, NORTH YORKSHIRE, YO 12 4RN, ENGLAND \* expediția DX Iunie 1990 QSL via: V31SQ - K5T5Q; V31KA - KB5LVH; V31VK - W5VX; V31RR - WN4KKN \* JN1BPM/JD1 Ogasawara VIA - HIDEKI SUZUKI, 12-6 TENRA, OTA, GUMMA 373 JAPAN \* JG6CVO/JD1 - Ogasawara VIA - KENICHI MATSUMOTO, 511 FUNAJIMA, UEKI - MACHI, KAMATO-GUN, KUMAMO1 861-02, JAPAN \* PJ9M via TOUKO KAPANEN, SF-77980 ISTUNMAKI \* PJ2/OH6NU - TIMO KORHONNEN, PILLILAMMENK 5, SF-40270 PALOKKA \* W2BJI FRANK THISSE va fi QRV din Granada cu indicativul J37XC, pînă la sfîrșitul lunii Martie '91, lucrînd și în benzile noi 30, 17 și 12 m. QSL via c/o OTWAYS PALMBEACH HOUSE, GRANDANSE, ST. GEORGES, GRENADA, WINWARD ISLANDS \* VE7NH - DOUG BRABNER - are un yacht de 30 de picioare și vrea să lucreze în vara acestui an din FW, 3D2X, T30, T32, T33, ZK1, ZK1X, Mellish Reef, Lord Howe, Campbell... depinde de WX, vînturi etc. Are nevoie de încă 2 operatori de preferință CW, care să împartă cheltuielile și aventura. Cine este interesat să scrie la: 1429 Williams Ave., North Vancouver BC.CANADA V4 L - 4GL

\* Pentru a putea apare în lista Honor Roll, ediția următoare, ARRL solicită ca să primească pînă la 28 martie cererile respective pentru DXCC. \* ZL9DX și ZL9YL au fost active din Auckland și Campbell Isl. \* 4K1ZI din South Sandwich nu are licență de la MPT-ul din URSS! \* A7IAL pe 28400 kHz \* 4S7EF din Sri Lanka pe 28455 kHz \* TJ1TI din Cameroun pe 28415 kHz \* VS6CT în 80 m; VS6WO și VS6AK în 10 m \* 3W4VL pe 21290 kHz QSL via UA3DK \* TY2LS din Benin pe 10 m \* DL1VU a fost QRV din T31AF \* VK9XW din Christmas Isl QSL via W3EKN \* NY6YG KH3 în 10 m \* JA3EZD a operat XU0A \* W5IJU și W4JQS vor încerca în această lună Navassa folosind indicativele KPI \* O expediție în Siberia de est - EK0TAX (UA3TAX), EK0DR (RW3DR), EK0AH (RW3AH), EK0KBZ (UA3KBZ), iar stația mobilă EK0MHF (UA3MHF) - va dura pînă în mai 1991 \* Între 30 martie și 3 aprilie vor fi active următoarele stații - 4Z0V din Rishon LeZion, 4Z6I din Amiad și 4Z9N din Kazerin. Se vor elibera diplome pentru cei care vor lucra minim două stații - Costul 7 IRC. Se solicită a nu se trimite QSL!!! info la 4X1AT \* În RTTY: VE6GUS, 7Q7LA, VQ9RB, FM7DN, VP2EE, 5B4FN, FK9BG, 3W3RR, UF6FJ, A35SA, P29MI, EA8ALE, YB5QZ, CN8BX, GJ3YHU, 3B9FR, TY1FS, FR4FR, KG4CO, ZK1AP, SV0AP, 4K2OIL, HZ1AB, RH8AX, OX3EW, UM8MTF, V44KAE, UIBB ETC. \* A fost lansat satelitul TV ASTRA 1A. O parte din programele de pe primul ASTRA vor fi transferate pe cel nou \* 9U5QL QSL via YASME \* V31JZ (NN7A), V31RL (NG7S) și V31EN (K8CMO) \* TJ5CW (F6EEM) și TJ5YL (F6FYP) vor fi QRV! \* În compania lui SV2ASP A a apărut și SV2UA QSL via SV2UA pentru ambele stații \* S79MST pe la 14190 kHz. QSL via G4IRG \* 4K1ADQ în South Shetland pentru un an \* DXCC solicită un nou modelar pentru cereri de diplome \* Din Antarctica QRV: VP8GAV QSL via GM0GAV; VP8CES; IA0PS QSL via IOJBL; FT4YD \* ZD8VJ va fi QRV pînă în noiembrie \* FT4WC lucrează la stația meteo și va fi QRV pînă la sfîrșitul anului \* 4J1FS va fi QRV? zvonuri! \* VK0CH din Maquarie Isl în 14222 kHz la net \* XF0C din Mel Isl. QSL via XE1BEF. Posibil țară nouă DXCC?! \* VP8COJ din South Georgia. QSL via GM4KLO \* ZD9CO este învătătoare și activă în net la 21335 kHz.

(tnx 4X1AD)

După 01.03.1991 se acceptă ca țară nouă, QSL-urile de la 701AA și 708AA, pentru Republica Yemen. ■ ET2A din Etiopia, ambii operatori fiind americani ce lucrează pentru Crucea Roșie. QSL via WB2WOW ■ VK9NS intenționează să lucreze în CW, SSB, RTTY din Dhaka (S21U sau S21JS?) QSL via VK9NS ■ ZC4CZ va fi activ în următorii doi ani ■ Pentru cei care au lucrat în ARRL DX Contest logurile pot fi trimise și sub formă de dischete formate în sistem MS DOS în fișiere tip ASCII ■ YA0RR are acceptul ARRL ■ VU2TU/VU7 din Nicobar Isl QSL HC ■ T5RR din Somalia ■ Un grup din JA vă oferă din D68 și FH

\* Pentru a nu se suprapune cu HAM FAIR 91, în acest an, Concursul All Asian DX își va modifica datele de desfășurare după cum urmează:

- Phone: prima sîmbătă din septembrie (00.00 UTC) pînă la 24.00 UTC din ziua următoare, în loc de a 3-a sîmbătă din iunie.

- CW: a treia sîmbătă din iunie (00.00 UTC), pînă la 24.00 UTC a doua zi, în loc de a 4-a sîmbătă din august.

\* S-a prelungit pînă la 31 decembrie 1991, termenul de valabilitate a legăturilor recepțiilor pentru diploma WARC 79.

Reamintim că pentru această diplomă sînt necesare 79 de QSL-uri de la stații din Japonia (din toate cele 10 districte), în una sau mai multe din benzile de: 10, 18 și 24 MHz.

Sînt valabile legăturile recepțiile efectuate între 1 iulie 1989 și 31 decembrie 1991.

Cererile împreună cu 10 IRC-uri se vor trimite pînă la 31 decembrie 1991 la JARL Award Desk 14-2 Sugamo 1-chome, Toshima-ku Tokyo 170, Japan.

\* La Biroul de QSL-uri din București, alături de neobositul Mișu Popescu (YO3PI) lucrează și doamna Rodica Craiu (YO3ARF), Cezar Trifu (YO3YC) și Gelles Victor (YO3DCO).

Tot ce se întîmplă după o lungă așteptare este mai ușor de suportat. (Seneca)

Dacă toată prevederea noastră nu poate să ne facă viața fericită, cu atît mai puțin nepăsarea noastră. (Vauvenargues)

# YL Concursuri 1991

DXYL — NAYL: CW: 10 apr. 14 UTC  
— 11 apr. 13.50 UTC  
SSB: 17 apr. 14 UTC  
— 18 apr. 13.50 UTC  
YL SSB SPRINT: 6 aug. 14 UTC —  
18 UTC  
HOWDY DAYS: 4 sept. 14 UTC — 5  
sept. 13.50 UTC  
YL-AP: CW: 16 oct. 14 UTC — 1  
oct. 13.50 UTC  
SSB: 30 oct. 14 UTC — 31  
oct. 13.50 UTC

## Cu, despre și pentru YL'S

Traducere din YL-Harmonics revista  
YLRL, Nr. 6 1991

În 1941 termenul de YL a fost adoptat de YLRL ca termen general ce înseamnă „orice radio operator feminin autorizat indiferent de vîrstă și stare civilă”.

Acum dacă membrele non-YLRL doresc să-și abandoneze poziția de YL din cauza schimbării stării civile, ar putea păstra această schimbare doar în minte și pe hîrtiile lor oficiale... Oare nu s-ar putea păstra tradiția folosirii termenului de YL chiar dacă intervine schimbarea stării civile sau bătrînețea?! Fiecare îmbătrînește și o femeie se poate căsători de mai multe ori.

Îmbătrînesc cu fiecare minut dar atîta timp cît sînt radioamatoare, rămîn tînără și rămîn un YL.

În același an, 1941 s-a adoptat prescurtarea „33” care înseamnă „dragoste și prietenie între YL-uri”. A fost creat de W8KYR-Clara și adoptat de YLRL, fiind folosit exclusiv între YL-uri. Nu are plural.

Observ însă că este o tendință modernă ca un termen care a fost destul de des greșit folosit să fie acceptat ca termen de „common usage” dar acest lucru este refuzul ingnorantului care este prea lenș să se corecteze pe sine.

K6OQD Jean Kincheloe

trad. C. Frunzetti YO8BX  
membră YLRL

## DX YL to NA YL

— Sînt invitate să participe toate YL-urile.  
— DX-YL-urile cheamă „CQ North American YL” iar NAYL cheamă „CQ DX-YL”.  
— Pot fi utilizate toate benzile de radioamatori, legăturile cu OM'S nu contează

- Se schimbă:
  - a) indicativul stației
  - b) numărul QSO-ului
  - c) RS (T)-ul.
  - d) zona ARRL (provincia, țara)
- SSB și CW (etapele) sînt socotite separat, se trimit loguri separate:
  - DX-YL-urile (inclusiv KL7 și KH6) pot face legături cu YL-uri din tot continentul America de Nord (48 state) și cu provinciile canadiene.
  - NAYL (48 de state USA și provinciile VE) pot face legături cu DX YL-uri (inclusiv KL7 și KH6).
  - O stație poate fi socotită o dată pe fiecare bandă și se cîștigă 1 punct dacă aceeași stație este lucrată în toate benzile.
  - Se multiplică numărul de QSO-uri cu numărul de zone ARRL.
  - Sînt permisi 150 watts în CW și 300 watts în SSB
  - Cei care folosesc 150 watts în CW sau mai puțin și 300 watts sau mai puțin în SSB pe tot parcursul concursului pot multiplica rezultatul obținut din multiplicarea numărului QSO-urilor cu numărul zonelor ARRL (un multiplicator este socotit doar o dată) cu 1,5 (multiplicator pentru low-power).
  - Toate logurile trebuie să conțină provincia, statul, țara pentru calificarea la diplome.
  - Logurile trebuie să cuprindă: stația lucrată, numărul QSO-ului primit și transmis RS (T)-ul primit și transmis, zona ARRL (ora, banda, data). Trebuie menționată puterea utilizată. Dacă sînt mai mult de 200 de QSO-uri, se scriu separat pentru fiecare bandă. Se trimit loguri separate pentru CW și SSB.
  - Ca premii se vor acorda:
    - Cupa pentru I-ul loc DX-phone
    - Cupa pentru I-ul loc NA-phone
    - Cupa pentru I-ul loc DX CQ-SSB
    - Cupa pentru I-ul loc NA CW
    - Cupa pentru I-ul loc DX CQ-CWDe asemenea vor fi date plachete și diplome.
  - Logurile se vor trimite pînă la 18 mai 1991 pe adresa:  
YLRL — vicepresident  
N0FYQ — Mrs. DANA TRAMBA  
RR 1 BOX 213  
Peck, KS 67120 USA
- Din toate concursurile pentru YL, am găsit interesant „DX YL to NA YL” pentru care am tradus și regulamentul de participare.

Carmen  
73 88 YO8BX

## DOMINIQUE

Lucram în QRP în acea zi de 1 dec. 1989, cînd la ora 08.45 TU sînt chemat de F6CGC pe 288.453 kHz. Operator: „DOM”. A fost un QSO frumos, cele două antene Beam cu mai multe elemente își făceau datoria. Prietenia dintre noi s-a înfiripat, așa cum se cuvine între două stații care lucrează în QRP. Am redus puterea în antenă pînă la valori incredibil de mici. Mergea. Propagarea era cu noi! Lîngă mine, în stație XYL-suporter. Am primit QSL-ul direct: DOMINIQUE COCKS, QTH: VILLENEUVE, TX: KENWOOD + 5 elemente. Timpul trece, alte QSO-uri, alte prietenii.

Ziua de 6 ianuarie 1990. Surpriză. „DOM” pe bandă. Îmi comunică: „Am organizat aici o rețea de ajutoare pentru YO. Plecăm în 10 ian. din Castres. Șapte TIR-uri plus un LAND ROVER cu stații de emisie la bord. Conduc convoiul. Dorim licența YO pentru F6CGC și FEILCO. Sosim în 12 ianuarie orele 20.00 — ora YO”. Am urmărit convoiul. Totul OK. Ultimul QSO pe 7 MC, la granița YU-YO. Cu YO2BZ aștept la intrarea în oraș: au întîrziat 1 minut, după două zile și jumătate de drum!! Prezentări, strîngerii de mîini, bucurie, marea conștientizare, lumini în noapte pe zăpada proaspăt așternută, stații pe benzi decimetrice, stații în VHF, entuziasm. YL-uri voluntare... FABULOS. — Avea de toate DOM: curaj, optimism, spirit de organizare.

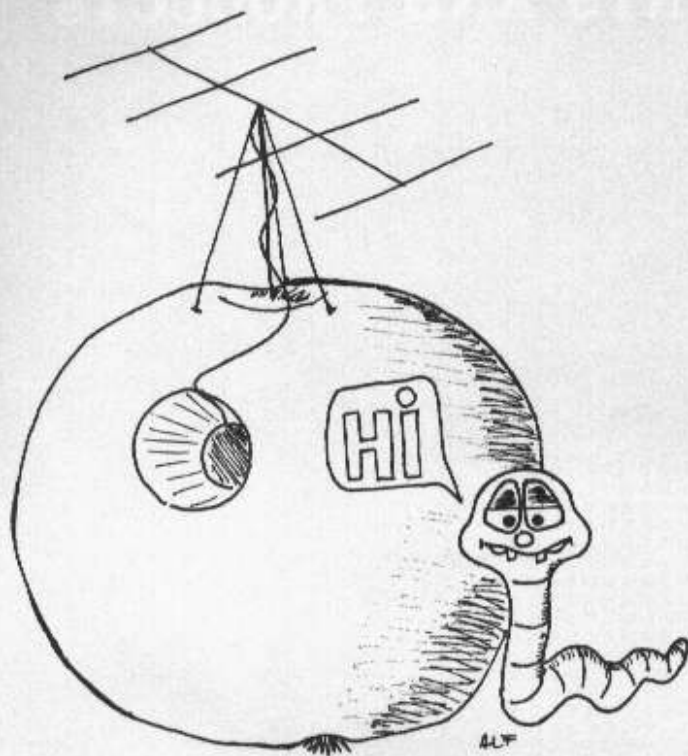
Iarna a trecut. În luna martie, al doilea convoi condus de Dom. Destinația era comuna NĀDAB, acolo unde și-a început activitatea în anul 1927 YO2RA, preotul Ștefan Rusu. În șoaptă am auzit pentru prima dată că Dom este bolnav; greu de crezut, nimic nu lăsa să se bănuiască așa ceva. În luna iunie, alt convoi organizat de Dom. Dar de această dată, Dom era absent: și-a trimis băiatul, elev, pentru a învăța la cei 16 ani pe care îi avea, că cel mai frumos gest din partea unui om este de a ajuta alt om.

Iulie 8. La telefon, Dom. Mi-a spus: „Mircea, eu peste cîteva zile nu voi mai fi printre cei vii. Vă iubesc mult — aveți grijă de voi”. Scurt. Era obosit, era în grea suferință. Incredibil. Ziua de 14 iulie a fost ultima din viața lui Dom. S-a stins în urma unei boli incurabile, pe care patru intervenții chirurgicale nu au putut-o stăvili. La 39 ani, F6CGC, SILENT KEY.

dr. Mircea Avram, YO2VA



P.S. Prima Convenție Internațională Europeană YL „YL WORLD 91” va fi la Stockholm (20-23 iunie).



#### MICA PUBLICITATE:

Caut cristal cuarț 43,1 MHz YO8ALA 931/56685  
 Vînd LB881 tel 936/17899  
 Caut cristal cuarț 38,666 MHz YO8BGE 936/15285

#### \* „OMUL SFINTEȘTE LOCUL!”

Iată cîteva din „argumentele” pe care le aduce YO2BBB, Pantilimon George, șeful radioclubului județean Hunedoara, în sprijinul acestei afirmații:

— radioclubul județean are peste 500 de membri cotizanți, 7 filiale în localitățile din județ, 4 secții de nivel național și 12 secții de nivel județean.

În ultimii 10 ani membrii radioclubului au cîștigat un titlu de Campion Mondial, peste 50 titluri de campion republican și peste 200 de medalii.

Acestea în domeniul radiogoniometriei, creației tehnice, US și UUS.

\* Stațiile marocane utilizează în general prefixul CN8. Excepție fac cîteva stații CN2 (AH, AQ și BS) precum și următoarele stații CN9 (CL, CM, CN, CO și CP) care sînt stații germane.

CN2MVA reprezintă „Marche Verte Aéronautique”.

\* HCG — Heidelberger Contest Gruppe. DOK A 06, este format din DD4IL-Thomas; DD8UU-Walter; DF31AB-Markus; DK8CK-Werner; DK8US-Jörg și DL11AI-Jürgen.

\* DA1US Headquarters United States Army Europe, activează din Heidelberg și are în dotare următoarele: Kenwood TS 820 S; Collins KWM 2 A; Computer Heatkit H8 care ține evidența QSO-urilor, QSL-urilor, lucrează RTTY și MARS.

Antena este un log periodic cu 19 elemente situat la cca 40 m înălțime, acoperă toate benzile cuprinse între 80 și 10 m.

QSL via DARC DOK A06 sau direct la „Amateur Radio Station” DA1US, c o MARS-COMMAND RADIO, Patton Bks, APO New York, NY 09403. QSL — 100%.

\* Pentru a comemora a 100-a aniversare a coloniei ucrainiene din Canada în perioada: 1 martie — 30 aprilie se vor utiliza o serie de prefixe speciale și anume: VO1—VO7; VO2—VO8; VY1—VC1; VY2—VC2; VE1—VE8—VA1—VA8 și VY9—VC9. Va lucra și o stație specială VA100U.

YO3APG



## UN PARTENER PERMANENT

Societatea Comercială ASCENSORUL S.A.  
 București, Calea Rahovei nr. 54, sector 4

Prin secțiile și atelierelor sale specializate — în condiții extrem de avantajoase, vă oferă:

- întreținerea completă a ascensoarelor de persoane sau de materiale;
- revizii tehnice curente pentru ascensoare de persoane sau de materiale;
- lucrări de reparații la toate tipurile de ascensoare;
- revizii tehnice curente pentru utilaje comerciale (frigorifice și nefrigorifice);
- reparații utilaje comerciale (frigorifice și nefrigorifice);
- montaje noi sau reamplasări de utilaje frigorifice;
- revizii tehnice curente pentru instalații de climatizare;
- reparații instalații climatizare;
- montaje noi de instalații pentru climatizare;
- întreținerea și repararea mașinilor de scris (toate tipurile);
- întreținerea și repararea plașelor deson, AMC-urilor (manometre, termometre, reductoare oxigen, acetilenă etc), a aparatelor topometrice precum și etalonarea aparatelor de măsură și control;
- montaje și reparații de cazne cu aburi de medie și înaltă presiune;
- reparații de stații hidrofor, boylere, pompe centrifugale, diverși recipienți și instalații sub presiune;
- reșamotări de cazane și crematorii;
- revizii tehnice curente pentru toate tipurile de bascule, cîntare, balanțe analitice și electronice;
- montaje bascule poduri de la 5 la 50 tone;
- puneri în funcțiune și reparații pentru toate tipurile de bascule, cîntare, balanțe analitice și electronice, dozatoare agregate pentru beton și ciment în sarcină de la 150—1000 kg;
- etalonări de mijloace de măsurare a maselor;
- piese de schimb pentru ascensoare de persoane sau materiale;

Se garantează onorarea promptă și de calitate a solicitărilor dumneavoastră.

Relații suplimentare la telefon 14.96.44 sau 15.50.92. interior 4.

IN ZILELE DE 17,18 și 19 aprilie  
 se vor ține examene pentru obținerea  
 certificatului de radioamator la  
 radioclubul municipal București  
 Informații la telefon 15 33 29

De la radioamatori pentru radioamatori!

## RADIOAMATOR YO

APARIȚIE LUNARĂ

DISTRIBUIREA PRIN ABONAMENT LA

- radiocluburile județene pentru cei care locuiesc în zona acestora de deservire
- prin radiocluburi municipale, orașenești, sau pe adresa unui radioamator pentru localități cu număr mic de membri
- direct în localități cu un singur radioamator
- se găsește de vânzare

Opiniile exprimate reprezintă convingerile autorilor și ele nu reflectă în mod obligatoriu vederile editorului. Pentru informații suplimentare se poate adresa direct autorilor.

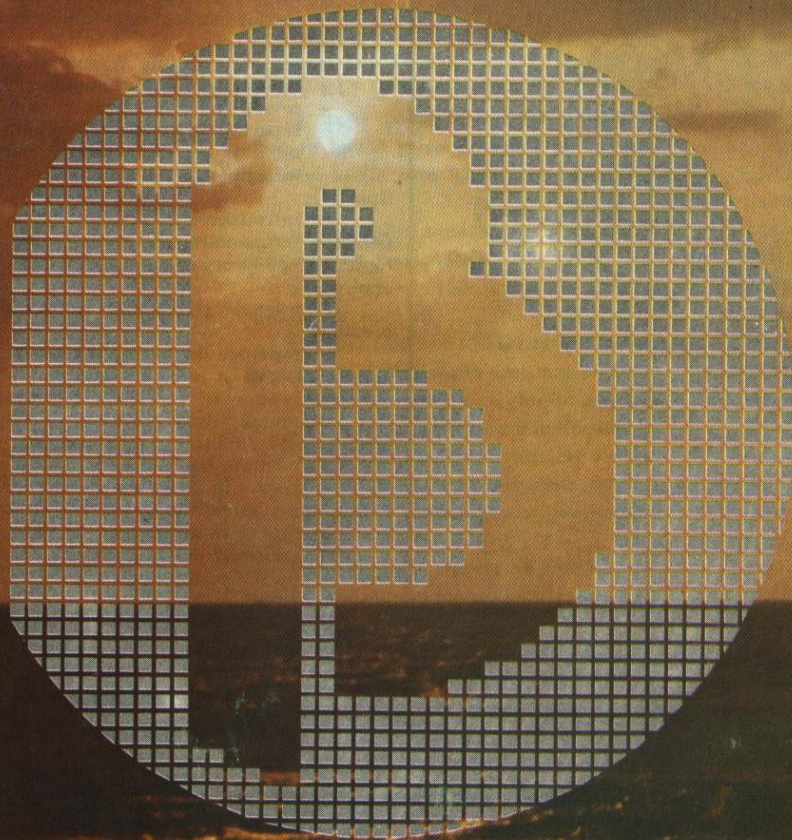
RADIOAMATOR YO editat de YO3JW

ABONAMENT ANUAL: 180 lei

Se trimite prin mandat poștal simplu pe adresa:

Fenyő Ștefan, CP 19—43, 74400 București 19, iar pe cuponul mandatului poștal se trece adresa unde să se trimită publicația.

# ELECTRONIC COMPONENTS AND PRODUCTS



BANEASA S.A., 32 EROU IANCU NICOLAE  
72996 BUCHAREST, ROMANIA  
TELEX : 11203 iprs r  
FAX : (400) 33 42 25  
PHONE : (400) 33 40 50 -CENTRAL OFFICE

